

# Christianias Udviklingsplan





Christianias målsætning er at  
opbygge et selvstyrende samfund,  
hvor hvert enkelt individ frit  
kan udøve sig under ansvar  
overfor fællesskabet.

Dette samfund skal økonomisk  
hvirle i sig selv, og den fælles  
stræben må bl. stædighed gå ud  
på at vise, at den psykiske  
og fysiske forurening kan afværges.

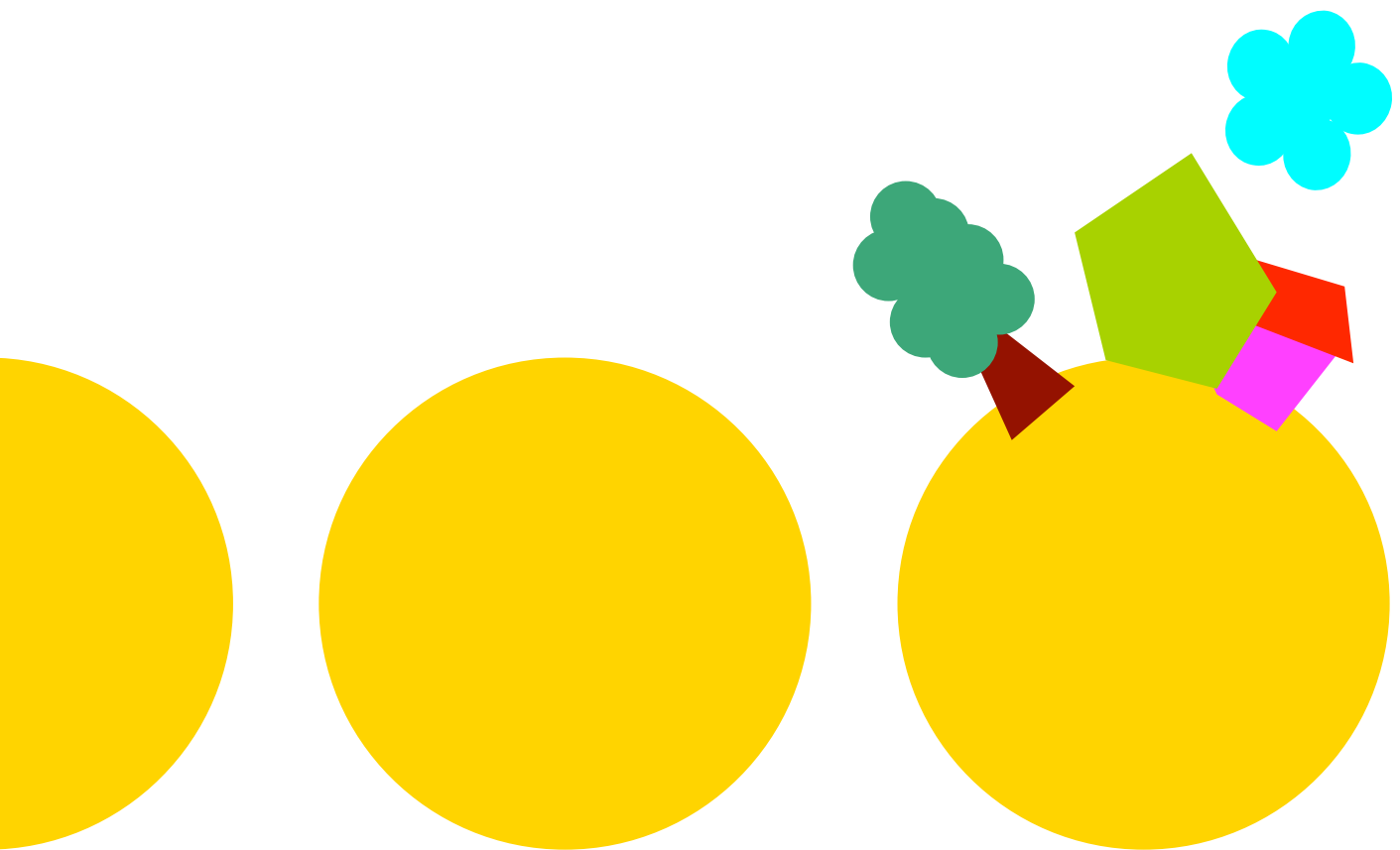
13.11.71

Således formuleret af Sven,  
Linn, Linn, Ole og Jacob  
med ret til forbedringer

30



# Christianias Udviklingsplan







## Christianias Udviklingsplan

(cc) 2006.

<http://creativecommons.org/licenses/by-nc/2.5/>

1. udgave. Oplag: 1500

ISBN: 87-988816-6-3

Forlaget Ararat, Christiania,  
1440, København K.

Tryk: Ekspresen

Christianias Udviklingsplan kan bestilles på internettet

<http://www.canetbutik.dk>



## En udviklingsplan bliver til ...

Udarbejdelsen af denne udviklingsplan er et lærestykke i beboerinddragelse. Udarbejdelsen bygger på en flad og åben struktur samt idealet om konsensus, hvor alles mening tages alvorligt.

Igennem 8 måneder har en arbejdsgruppe forsøgt at lytte, oversætte og fastholde Fristadens ønsker for hvordan vores by skal udvikle sig.

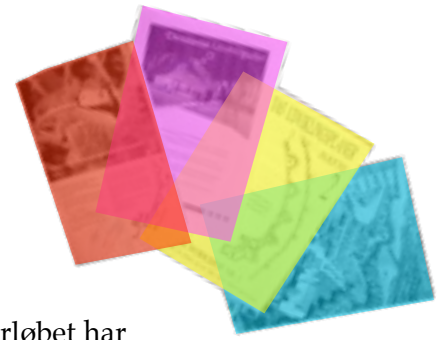
### Workshops

Undervejs har der været afholdt 3 workshops. Indeholdt på disse workshops har vekslet imellem oplæg fra gæster og gruppearbejde.

Gæsterne har holdt oplæg om forskellige emner relateret til det efterfølgende gruppearbejde.

For at forbedre dialogerne under gruppearbejdet, har vi haft stor glæde af gæstegruppeledere - coaches. De har været dygtige til at fastholde og målrette diskussionerne.

De opsamlede idéer har i processen fungeret som "lego-klodser", der er kombineret i en række forslag. Resultaterne fra hver workshop er blevet samlet op og udgivet i et hæfte, for derigennem at kunne bruges som videre diskussionsgrundlag.



### Hæfter

Undervejs i forløbet har arbejdsgruppen udgivet 4 arbejdshæfter.

Hæfternes mål har været at forsøge at inddrage, oplyse samt tydeligt at formidle de verserende diskussioner.

1. hæfte er et oplysningshæfte
- 2.+3. hæfte er formidling af resultater og diskussioner fra workshops og områderunde.
4. hæfte er oplæg til fællesmøde, med et oplæg færdigskrivning af udviklingsplanen.

### Områdemøder og fællesmøde

Christianias beslutningsstruktur bygger på områdemøder og fællesmøder.

I begyndelsen af denne udviklingsplansproces tog arbejdsgruppen rundt til alle områdemøderne for at formidle processen, samt at lytte til områdernes egne idéer.

Efter udsendelsen af 4. hæfte var vi igen rundt i alle områder for at lytte og diskutere, nu hvor udviklingsplanen var blevet konkret.

Til sidst i denne proces har der været afholdt 2 fællesmøder om udviklingsplanen, hvor indholdet er blevet diskuteret.



en stor tak til alle som har bidraget til arbejdet med udviklingsplanen

## Indholdsfortegnelse

En udviklingsplan bliver til ...	5
Tid til udvikling .....	8
Lokalplan eller lokale planer .....	9
Den store sammenhæng og kvartererne .....	10
Målsætning for bæredygtige strategier på Christiania .....	14
1 Bæredygtigt byggeri .....	15
2 Bæredygtig varme- og energiplan .....	16
3 Bæredygtig vandplan .....	18
4 Bæredygtig affaldsplan med kildesortering/genbrug .....	19
5 Bæredygtig fødevarerforsyning og vareleverance .....	21
6 Bæredygtig trafikplanlægning .....	22
7 Formidling og information om bæredygtige strategier .....	23
Virksomheder .....	25
Forslag til udvikling af arbejdspladser i Christiania .....	25
Idekatalog; nye virksomheder .....	26
Idekatalog; Fremtidsprojekter .....	29
Den dynamiske bydel .....	33
Hvor skal vi arbejde og hvor skal vi bo? .....	33
Adgangsveje til Christiania .....	34
Indgange, interne veje, biler og cykler .....	35
Parkering .....	36
Pladser og friarealer .....	38
Strategier for bolignære områder (haver) .....	39
Belysning i Christiania .....	40
Voldanlægget på Christiania .....	41
Fæstningsringens kreative fristed .....	41
Bosætning på Voldanlægget .....	43
Gartnergruppens plejeplan .....	46
Beplantning .....	49
Stier .....	50
Steder .....	50
Christiania - som rekreativt tilbud .....	51
Fredning og nutidsminder .....	52
Christianias byggeorganisation .....	54
Bygge og anlægsrenovering .....	56
Indsatsområder for byggeri på Christiania .....	58
4 kvaliteter for byggeri på Christiania .....	58
3 principmodeller for selvbyg, medbyg og foranderlighed .....	60



Her vil Christiania selv bygge .....	61
<i>Så mange kvadratmeter vil Christiania selv bygge</i> .....	62
<i>Det med småt, nu større</i> .....	63
Kvarterene - deres egenskaber og muligheder .....	64
<i>Præriekvarteret</i> .....	64
<i>Fredens Ark</i> .....	68
<i>Tinghuset</i> .....	68
<i>Fredens Eng</i> .....	69
<i>Gadens kvarter</i> .....	70
<i>Kvarteret omkring Psyakhusene (inkl. Alrunes Have og Psyakbuilding)</i> .....	72
<i>Kvarteret omkring Røde Sols Plads</i> .....	74
<i>Ridebanen</i> .....	75
<i>Mælkevejen</i> .....	76
<i>Fremtidsskoven</i> .....	78
<i>Den grønne Hal og skurvognslandsbyen</i> .....	79
<i>Løvehuset + Sundhedshuset</i> .....	80
<i>Langgaden Syd</i> .....	81
<i>Langgaden Nord</i> .....	82
<i>Mælkebøtten</i> .....	83
<i>Børneengen</i> .....	83
<i>Voldens fod</i> .....	83
<i>Bjørnekloen og Blå Karamel</i> .....	84
<i>Refshalevej Nord, Midt og Syd</i> .....	85
<i>Volden og rørskoven</i> .....	86
<i>Søminestationen</i> .....	86
<i>Voldgravén</i> .....	86
<i>Paradishaven</i> .....	86
<i>Aircondition, Autogena og Fakirskolen</i> .....	86
<i>Norddyssen</i> .....	87
<i>Sommerbutikken</i> .....	87
<i>Midtdyssen og Syddyssen</i> .....	87
Forslag A, udsnit .....	88
Forslag B, udsnit .....	89

## Tid til udvikling

Christiania står midt i en kamp for sin eksistens og den fremtidige ramme for fristadens fortsatte liv.

Et af diskussionspunkterne er fristadens fysiske byudvikling, - renovering, vedligeholdelsen af bygningerne, de grønne områder, infrastrukturen, en ny lokalplan og muligheder for nybyggeri.

Christiania har længe ønsket sig bedre muligheder for nybyggeri og vedligeholdelse af bygningerne og området.

Denne udviklingsplan viser fremtidsmuligheder gennemført over en 10 årig periode af Christiania.



## Udviklingsplanen skal medvirke til at ...

- ... Støtte Christianias **selvforvaltning** ved at arbejde for en gennemskuelig, **ubureaukratisk** og decentral organisationsstruktur, hvor man sikrer, at relevante ansvarsområder uddelegeres til beboere og interne arbejdsgrupper, for dermed at være med til at sikre en intern ressourceoptimering af fællesskabets løbende drift.
- ... Understøtte Christiania som et **alternativt offentligt område** med mange forskelligartede offentlige aktiviteter. Aktiviteter som efterlader **inspiration** og værdi hos den enkelte og skaber **dialog** imellem christianitter, brugere og gæster
- ... De på området værende **arkitektoniske** og **kulturbærende** elementer i videst mulig omfang vedligeholdes, bevares og udvikles.
- ... Sikre Christianias bygninger, installationer og arealer **imod kapitalisering**.
- ... Sikre Christiania som et boligområde med **social rummelighed** og en **mangfoldighed** af boligtyper og boligformer.
- ... Christiania sikres en **åben planlægning** og udviklingsproces. Hvor udviklingen defineres i **fællesskab**, men hvor selve udmøntningen sker uden central styring i en åben kreativ proces.
- ... Udviklingen på Christiania sker på et **bæredygtigt** grundlag både i forhold til forsyninger, miljø, bygninger, beboere og det **sociale**. eks. gennem etablering af alternative forsynings-systemer.
- ... Understøtte Christiania som **komplementært** minisamfund i Danmark. Hvor normaliteten til stadighed **udfordres** både i forhold til kultur, arkitektur, organisation, ejerform, boformer, det sociale rum etc



## Lokalplan eller lokale planer

Christiania er hidtil udviklet gennem principperne om "åben planlægning" i en proces styret af behov og uddellegering af beslutningskompetencer.

Det har været en proces, hvor lokalplaner, lovkrav og myndigheder har haft en ikke styrende indflydelse på valg og indhold i de enkelte projekter. I stedet har det styrende været problemløsning, kreativitet, spontanitet og arbejdsgruppens projektindflydelse og ansvar overfor fællesskabet.

Christiania har én gang før lavet en udviklingsplan i 1991, og senere rammeaftalerne med konkrete og præcise udviklingstiltag.

Præcist fastlagte fremtidsmodeller er i modstrid med fristadens grundlæggende værdisæt. I stedet har vi arbejdet efter en løbende diskussion af fælles mål.

En lokalplan for Christiania bør bygge videre på - og understøtte Fristadens lokale planer. Det vil være en lokalplan som giver rum til fristaden som et byeksperiment, støtter det - og respekterer Christianias selvforvaltning.

Lokalplanen skal være en ramme for en senere åben proces.

Rammen er det indholdsmæssige værdisæt og vil ikke være synlig i sig selv. Det synlige skal være de lokale planer og processen.

## Kreativ frihed i praksis

Det er væsentligt, at de involverede i de enkelte byggeprojekter får størst muligt frihed til idérigdom og kreativitet i de praksisfællesskaber, der udfører arbejdet.

## Vi drømmer om ...

- ... Et minisamfund som til stadighed overrasker og insisterer på at være anderledes.
- ... Boligformer med alternative boformer og som går imod social udstødelse.
- ... Nyt byggeri med blandede boliger, værksteder, virksomheder og kultur.
- ... Et voldanlæg med biologisk mangfoldighed og som et rekreativt tilbud.
- ... Et voldanlæg med samspil imellem forskellige historiske- og nyere kulturlag.
- ... Nyt byggeri – der bygger videre på Christianias værdier i forhold til medbyg, selvbyg og foranderlighed.
- ... Et minisamfund der bygger på bæredygtige værdier.
- ... En by med liv imellem husene og på pladserne.
- ... Flere spændende virksomheder.
- ... Nye boliger til 300 nye beboere.



## Den store sammenhæng og kvartererne

en sammenhæng, 14 områder og mange kvarterer



- Alle kvarterene i Christiania skal analyseres
- Christiania skal udvikles som et sammenhængende kulturlandskab
- Udviklingen skal bygge videre på Christianias nuværende områdestruktur

### Symbiosen

Modsætninger – i symbiose.  
Bundet sammen og tilsammen et hele.  
Sådan opleves Christiania.

I den ene ende bylandskabet med kasernebygningerne, transformeret af Christiania til værksteder, virksomheder, scener, væresteder, boliger - livet imellem husene - aktivitet og liv, kultur og musik, dag og nat.

I den anden ende det grønne, åbne landskab med voldanlægget - det store historiske træk, men også dette landskab transformeret af tiden, funktionen, militæret og Christiania.

Et stort smukt landskabsrum – med et utal af små nuancer, en eksplosion af mangfoldighed i dyrearter, plantearter, ro, fordybelse, nydelse – og de sjove skæve huse.

Kun i glimt er Christiania enten bylandskabet eller det åbne, grønne land. Begge yderligheder består af - lever af - giver liv til hinanden.

Yderlighederne er afhængige af hinanden, og må ikke skilles ad.

Selvom der er store forskelle på de mange kvarterer i Christiania, skal Christiania tænkes og planlægges som ét sammenhængende område, da alle forskellighederne påvirker balancen og sammenhængen.



## Rummelige kvarterer

At få eet overblik over Christiania er svært – umuligt.

Christiania består af 2 store modsætninger - den transformerede kaserneby og det åbne grønne land og vand. Men derudover møder man undervejs alle overgangene, variationerne og kombinationerne af disse.

Man opdager hele tiden skift af rummeligheder, skalaspring, bygningsskift, pladser, gader og stræder. Man møder hele tiden nye historier og identiteter. Prærien – med Loppenbygningen og det store rum foran, Gaden med Operaen og Mælkevejens gavle, Fremtidsskoven med Fabrikken i baggrunden, voldens inderside med blandingen af militærets små laboratoriebygninger og selvbyggerhusene.

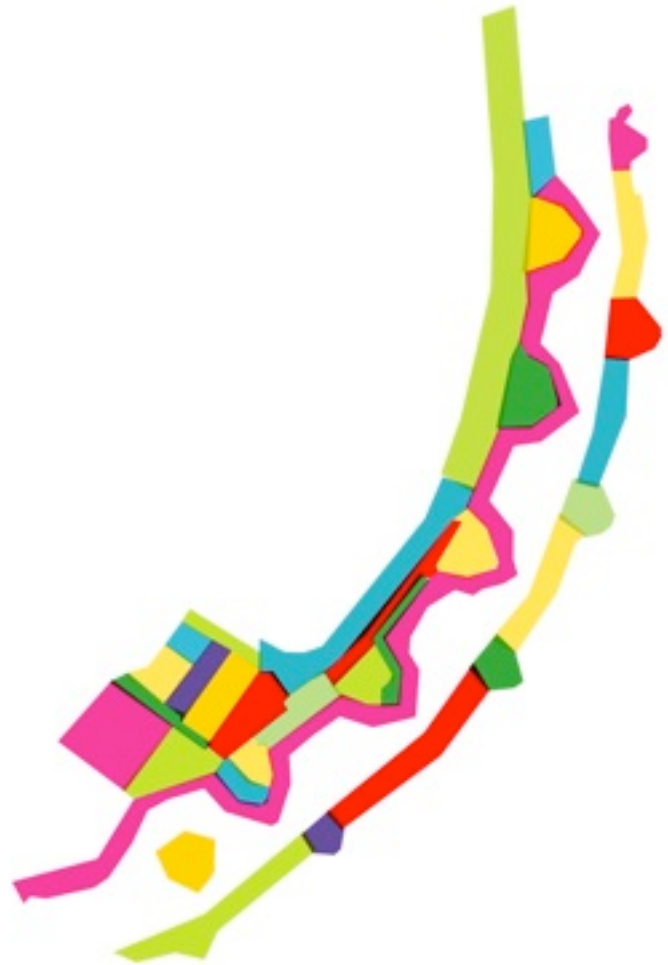
Christiania myldrer med skift i rummeligheder og bygningstyper, ustandselig bliver man overrasket.

Man kan påstå, at Christiania består af mindst 34 kvarterer med hver sit særkende.

Hvert kvarter er genkendeligt med sin egen skala, sin bygningsstruktur, sin beplantning, sin egen gade, vej eller sti. Hvor hvert kvarter har sin egen rummelige identitet og sin måde at forholde sig til historien.

Denne egenidentitet giver derfor sine spilleregler for udvidelser og nybyggeri. Og hvert kvarter må derfor udvikle sig indenfor sin egen logik og fortælle sin historie.

Vores udviklingsplan ser på alle kvarterenes muligheder, da alle kvarterene har udviklingsmuligheder.



## Områdefællesskaberne

I det daglige er Christiania underdelt i 14 områder eller boligfællesskaber på tværs af by- og landskabsforskelle, på tværs af kvarterer.

Områderne fungerer som boligfællesskaber med nabonetværk, hvor den sociale og medmenneskelige kontakt i hverdagen skaber en omsorg og interesse, som overskrider grænser, hvor den private sfære er ubrydeligt båndet sammen i et praktisk og socialt fællesskab.

Områdestrukturen og boligfællesskaberne er en del af Christianias selvforvaltning, hvor det store fællesskab har uddelegeret en lang række beslutninger og handlinger som områdernes ansvarsområder.

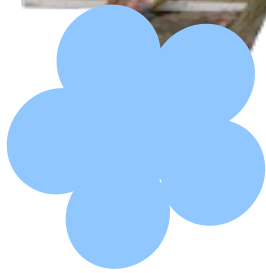


**FRISTADEN CHRISTIANIA  
VAR, ER & BLIV**

**IKKE**

**TIL SALG**

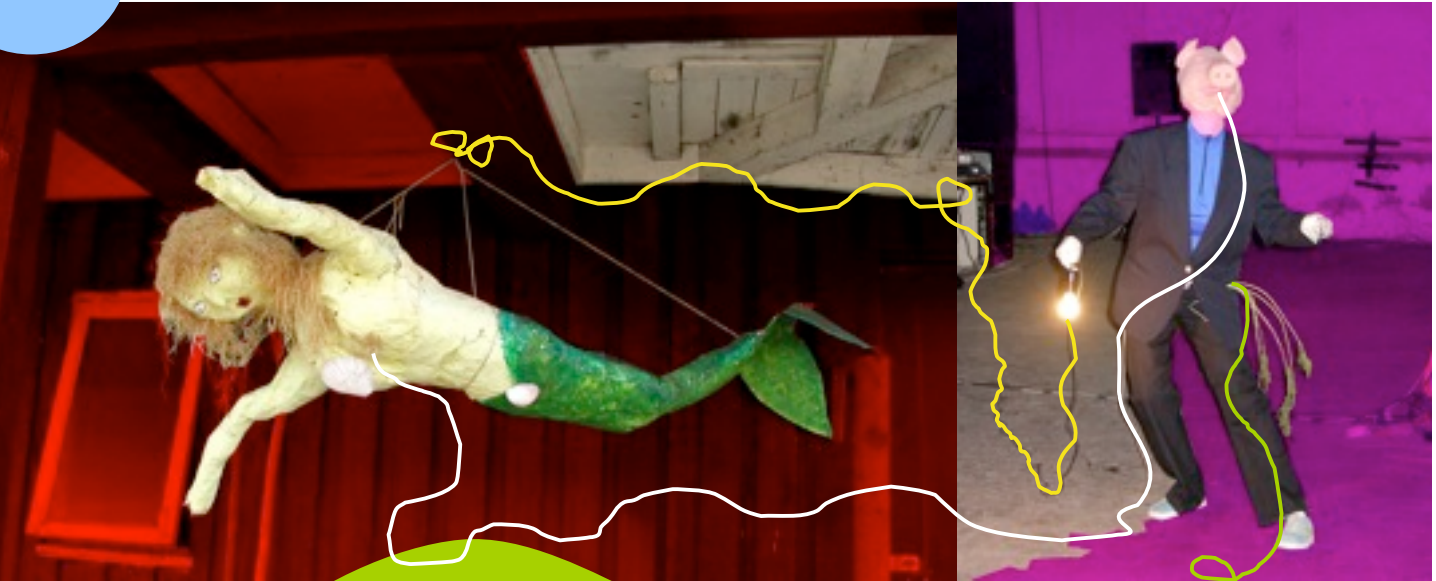




... og nu til hvad Christiania gerne vil videre med



## Målsætning for bæredygtige strategier på Christiania.



- **Byggeri**
- **Energiplan**
- **Vandplan**
- **Affaldsplan**
- **Fødevarer**
- **Trafik / fællesbiler**
- **Information / formidling**

I de følgende afsnit gennemgår vi de overordnede målsætninger for såvel de helt personlige projekter som for de fællesskabsbårne.

Udover det rent praktiske og materielle handler bæredygtighed også om det personlige, sociale og økonomiske. Målsætningerne tager hensyn til den enkeltes formåen. Vi tager udgangspunkt i en minimering af økonomiske omkostninger og giver til gengæld mulighed for at udfolde den enkeltes engagement og deltagelse.



## 1 Bæredygtigt byggeri

### Målsætning

- Energiforbruget skal holdes lavt
- Fleksible bygninger og rumopdelinger
- Materialevalg skal afspejle minimalt forbrug ved produktion og bearbejdning
- Byggeriet skal være praktisk og økonomisk bæredygtigt for den enkelte og fællesskabet

Christianias byggeri har igennem alle årene været eksperimenterende og undersøgende.

Nye materialer og konstruktioner er blevet afprøvet, nye bygningstyper er blevet udviklet. Fælles for byggeriet har hidtil været, at det har taget sit udgangspunkt i den enkelte christianits idéer, økonomi og håndværksmæssige formåen.

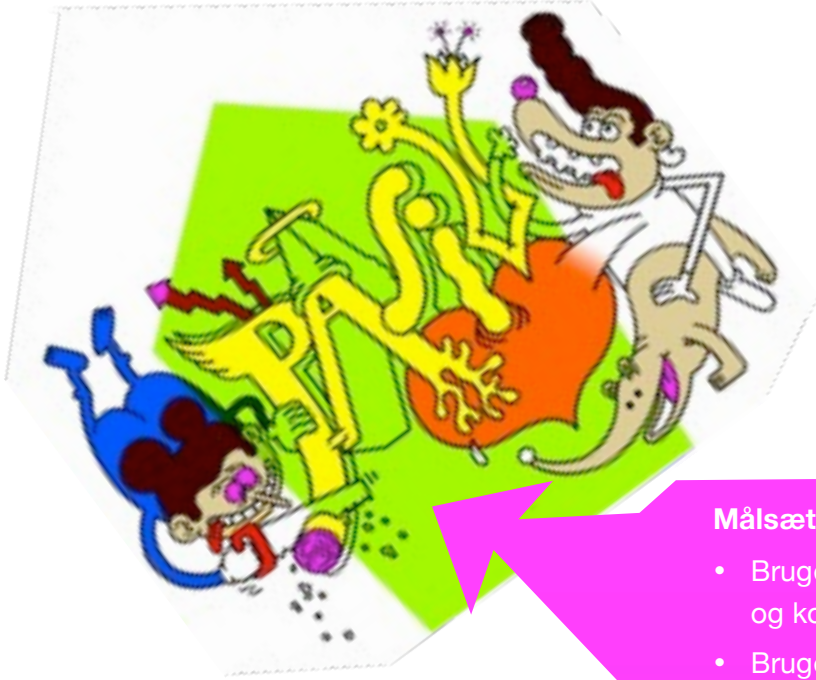
Christianias anvendelse af genbrugsmaterialer, oprindeligt billigt pga. affaldsbetegnelsen, har medvirket til 80'ernes øgede respekt for materialekvalitet og miljøhensyn.

Den store udfordring bliver at fastholde værdierne i egeninitiativet, egenansvaret og kreativiteten i en kombination med et større fælles stræben.

I en fremtidig bæredygtig strategi vil hensynet mere fokusere på et fælles mål og ansvar. Når råbyg bygges og finansieres af Christiania, med lån optaget af fællesskabet Christiania, vil økonomien, både anlæg- og driftsmæssigt, blive fælles ansvar. Dette stiller i højere grad end før krav om mere langsigtede mål. Ligesom det, pga. af driftsudgifter, i højere grad vil betyde et fælles ønske om at forbedre den samlede bygningsmasse i en bæredygtig retning.



## 2 Bæredygtig varme- og energiplan



Det vigtigste i en bæredygtig varme- eller energiplan er helt at fjerne eller minimere bygningernes behov for opvarmning.

Teknologien findes i dag, og det er vigtigt at den introduceres på Christiania. Ved fremtidige renoveringer og nyopførelser er det derfor nødvendigt, at vi stiller krav til energiforbruget, ligesom vi stiller krav til at tagene skal være tætte.

### Brændselsformer

Det bedste bud på en bæredygtig opvarmningsform år 2006 er forsvarligt fremstillede træpiller. Der findes små træpillekaminer, som kan opvarme en bolig.

Hvis der kræves mere energi, kan der bruges træpillekedler.

Endelig kan et helt område opvarmes med en træpillebaseret varmecentral.

Alle systemer fungerer godt i kombination med solvarme til opvarmning af brugsvand.

### Målsætning

- Brugen af brænde- og koksovne skal udfases
- Brugen af fossile brændsler skal på sigt udfases
- Kun miljøvenlige energiformer
- Boligmassens isoleringsstandard skal forbedres
- Alt nybyggeri skal have et energiforbrug som energiklasse II, der svarer til "Passiv haus" i Tyskland
- Solvarme integreres i alle centralvarmesystemer
- Uafhængighed ift. fjernvarme og naturgas

Der findes andre alternativer til fossile brændstoffer, som også kan anvendes, bl.a. forskellige vegetabiliske olier.

Det vil være målet, at der rundt om på Christiania, etableres flere minikraftvarmecentraler, baseret på disse energiformer, når en hensigtsmæssig teknologi findes.

Teknologiske løsninger med varmepumper, lavt energiforbrug, solceller og solvarme er også oplagte at integrere mange steder på Christiania.



### Varmeplan for hele Christiania

På 10 års sigt bør alle på Christiania have mulighed for en opvarmningsform, der er bæredygtig og ikke til gene for andre.

Varmeplanen skal gennemføres på frivillig basis.

En ordning, hvor fællesskabet går ind i projektet og støtter det teknisk og delvist økonomisk, vil være det tekniske, organisatoriske og økonomiske fundament til at realisere Christianias varmeplan.

Ordningen skal udvikles så den fungerer optimalt, og således at erfaringerne opsamles og udnyttes i fremtidige projekter.

Økonomisk foreslås en ordning hvor brugerne betaler brugs- og anlægsudgifterne, men hvor fællesskabet går ind og hjælper økonomisk infront, således at der afdrages på anlægsudgifterne over en årrække.

Økonomien i større anlæg gør det muligt at optage betydelige lån til etableringen.

Ved etableringen af bæredygtige fælles varmeanlæg samtidig med ordentlig isolering, kan der opnås betydelige økonomiske besparelser på varmeregningen, der så til gengæld kan bruges til afbetaling af anlægsudgifterne.



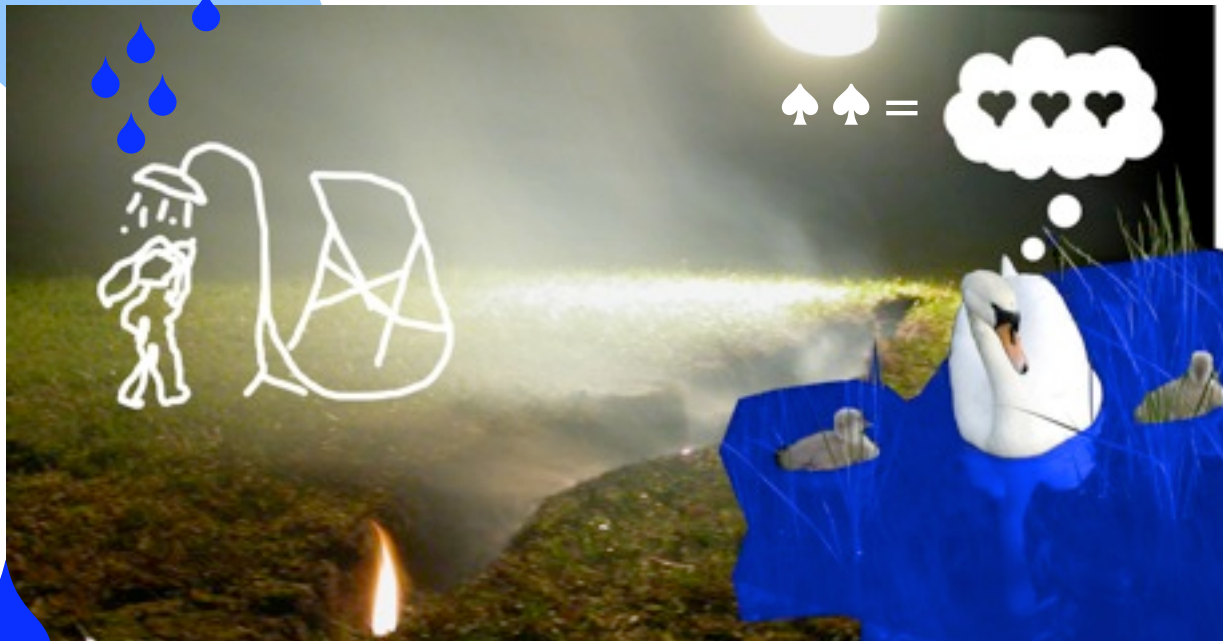
### 3 Bæredygtig vandplan

Christiania har gennem en lang årrække arbejdet med minimering af vandforbruget.

Spar2 er navnet på den bæredygtige vandplan, som har ført til et reduceret forbrug på gennemsnitligt 125 liter vand om dagen pr. christianit.

Erfaringerne med rensning af spildevand via rodzoneanlæg og samspillet med den bynære natur er meget positive og venter blot på flere projekter, både på forskningsplan og til fremvisning til de mange besøgende på Christiania.

Etableringer af regnvandsopsamlingsanlæg har vist et stort potentiale, som bør udvikles endnu mere.



#### Målsætning

- Reduktion af vandforbruget skal fortsat påskyndes og motiveres yderligere via støtteordninger
- Støtteordninger videreudvikles gennem Christianias fælleskasse à la Spar2
- Etablering af regnvandsopsamling i forbindelse med nyt byggeri
- Brug af regnvand ved større fællesforbrugssteder, såsom offentlige toiletter, Maskinhallen, auto- og maskinværksted etc.
- Etablering af flere vaskeklubber, gerne i forbindelse med etablering af regnvandsopsamling
- Udbygning af den lokale biologiske spildevandsrensning med flere rodzoneanlæg, sandfiltre m.m.
- Etablering af nedsivning af regnvand hvor det er muligt



## 4 Bæredygtig affaldsplan med kildesortering/genbrug.

### Målsætning

- Øge lokalkompostering af køkkenaffald ved mere information
- Minimering af miljøskadelige affaldstyper ved øget sortering
- Metal og plast fraktioner på lokale skraldestationer
- Fokus på ressourcestrømme fra byen til landet
- Fremme genbrug ved mere kildesortering

Grundtanken i sorteringssystemerne er at forvandle affald til nye ressourcer, at nedsætte mængden af usorteret affald og den deraf følgende forurening, og at mindske forbruget af nye naturressourcer.

Målet er at omdanne mest muligt affald til genbrug, og dermed nedsætte både forbrug og udgifter til bortskaffelse, samt at være inspirationskilde til en mere bæredygtig håndtering af jordens ressourcer – for både beboere og besøgende.

Den nuværende genbrugsstation fungerer bemandet alle dage fra kl. 12 - 17 og sorterer affald i 21 kategorier. Medarbejderne henter genbrugsmaterialer og værdifulde metaller, batterier m. m. ud af det indkomne skrald. Pladsen er i øvrigt åben for klunsning, med henblik på en optimal reduktion af affaldsmængden; miljøfarlige kategorier er dog undtaget for denne regel. Genbrugsstationen er desuden åben for Christianshavnerne.

Problemet omkring den tunge trafik til genbrugsstationen kan søges løst ved at afsætte plads i lokalplanen til en ny placering af genbrugsstationen op til Refshalevej eller ved at åbne op for en ny adgangsvej, der kan tjene både Gen-

brugsstationen, Loppebygningen, Optimisten og andre.

Dagsrenovation, flasker og pap afhentes i dag ved skraldestationerne rundt omkring på området. Der bør i fremtiden opstilles særlige beholdere til henholdsvis papir med smal "brevkasse" åbning og papbeholdere på disse stationer, så sorteringen i disse 4 kategorier fungerer optimalt.

Muligheden for at etablere en dase og metal kildesorteringsenhed søges fremmet, samt evt. en fraktion til plastik.

Skraldestationerne kan overdækkes med halvtage, hvis de står meget udsatte for solskin om sommeren.





Storskrald bringes af beboerne selv til genbrugsstationen og sorteres der. Evt. transport rekvireres via Christianias Maskinhal.

Komposterbart køkkenaffald sorteres nu fra dagrenovationen af de husstande, der har interesse for kildesortering, og komposteres efterfølgende i kompostbeholdere for 1 eller 2 husstande. Kompostbeholderne er indkøbt af Christianias fælleskasse og udleveres til interesserede mod et lille depositum.

Kildesorteringen af dagsrenovationen i flest mulige kategorier gøres ligeledes i fremtiden mulig for alle interesserede beboere ved at oprette flere sorteringsstationer. Der vil dog være behov for at opretholde et antal usorterede skraldebeholdere i områder, der er særligt meget benyttet af besøgende.

Der afsættes i udviklings-/ lokalplanen et stort antal mulige små kildesorteringspladser, med mulighed for omplacering af disse efter behov.





## 5 Bæredygtig fødevareforsyning og vareleverance.

### Målsætning

- Indkøbsforening med bæredygtige produkter fra alternative producenter til forsyning af virksomheder
- Gård til dør – udvikling af kontakter imellem små alternative producenter, leverandører og forbrugere
- Markedsdage med små økologiske gårdmænd og producenter

Kan det mon være muligt at skabe en bæredygtig indkøbsforening som virksomhederne på Christiania kan drage nytte af?

Få de allerede eksisterende virksomheder til at samarbejde omkring ønsker, ideer & behov for nye måder at organisere indkøb.

En indkøbsforening, hvor man kan købe sunde varer, der er produceret under betryggende forhold.

Finde lokaliteter, der kan indrettes til formålet og samtidig eventuelt skabe nogle arbejdspladser for et par Christianitter.

Eventuelt udvide ved at samarbejde med virksomheder på Christianshavn

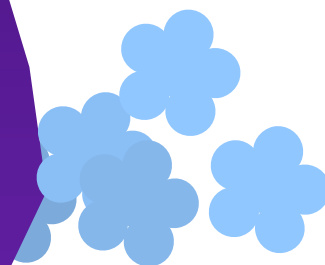
Der er blevet rundsendt et brev til Bageriet, Grøntsagen, Indkøberen & Den Grønne Hal, hvor de bliver bedt om at tage stilling til ovenstående og forhåbentlig deltage i en workshop med ideer over sommeren.



## 6 Bæredygtig trafikplanlægning

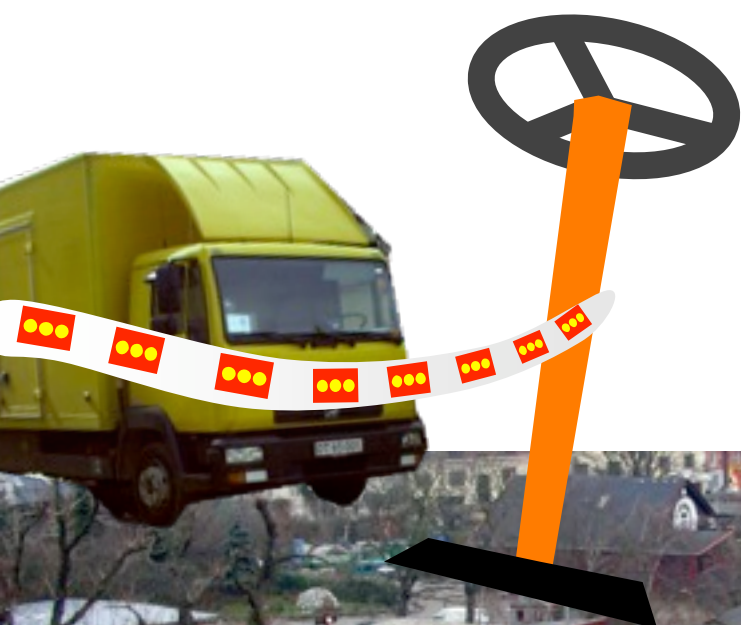
### Målsætning

- Etableringen af Christianias fællesbil, med bilpark og eget værksted for vedligeholdelse og booking
- Medlemskab i fælles bilpark til lav km – ydelse eller lej en dyt i den fælles bilpark til en højere ydelse
- Partikelfiltre på alle dieselskøretøjer på Christiania
- Dieselskøretøjer omstilles evt. til rapsolie-brændstof eller lignende
- Den praksis at flere husstande deler en bil forsøges udvidet



Det er væsentligt for en bæredygtig trafik at fastholdelse af hele Christiania som et bilfrit område, kun med nødvendig varetransport. Der er store sociale og miljømæssige værdier forbundet med bilfrie områder.

Det er dog af største vigtighed at sikre et bedre forbrugsmønster af biler og reducere deres antal og behov for parkeringspladser.



## 7 Formidling og information om bæredygtige strategier.

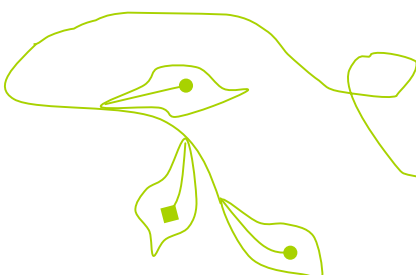
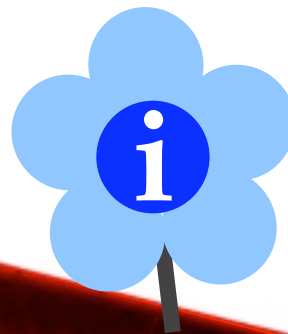
### Målsætning

- Erfaringsbank for både eksisterende og nye bæredygtige tiltag
- Rådgivning for beboere/selvbyggere/håndværkere/besøgende
- Konkrete eksempler på mulige løsningsmodeller, eksempelvis isoleringstyper, byggematerialer, regnvandsopsamling, vandrensning, solceller, solfangere, pillefyr m.m.
- Formidling af kontakt med firmaer specialiseret i bæredygtige løsninger
- Koordinering af bæredygtige projekter beboerne imellem
- Opsøgende i forhold til at udarbejde løsninger og forslag for både beboere og Christiania som helhed
- Eftersyn af udførte tiltag
- Uddannelse af Christianias rundvisere så de kan få den økologiske dimension med i formidlingen
- Uddannelse af grønne viceværter på Christiania
- Administration og udvikling af nye støtteordninger, der fremmer bæredygtige tiltag hos beboerne

Den bæredygtige strategi fremmes gennem særlige opmuntringsordninger, som en blanding af gulerod og nødvendighed.

Det ville være fedt med muligheder for billige lån til isolering, økologiske tiltag, vedvarende energi løsninger, energibesparende installationer m.m.

Informationen, vidensopsamling og erfaringsdeling vedr. bæredygtige løsninger og muligheder skal styrkes.





## Christianias Økologikontor

I det tidligere Grøn Plan rum i Langgaden, Fabrikksområdet, oprettes Christianias Økologikontor for Bæredygtig Udvikling. Den centrale beliggenhed gør lokalet velegnet, men Økologikontoret vil på et senere tidspunkt kunne placeres i nybyggeri i Christiania city. Økologikontorets daglige drift bestrides af en fast stab af kompetente medarbejdere, der bag sig har en bestyrelse/forening i ryggen af ildsjæle indenfor økologi og bæredygtighed.

Der samarbejdes med Christianias Byggekonto- både i det daglige arbejde og på Byggemødet med Christianias Genbrugsstation, Den Grønne Hal, Ugespejlet, CA-TV, Agenda 21 på Christianshavn og Nørrebro og andre relevante samarbejdspartnere.

Erfaringsbanken lægges ud som hjemmeside på Christiania.org.

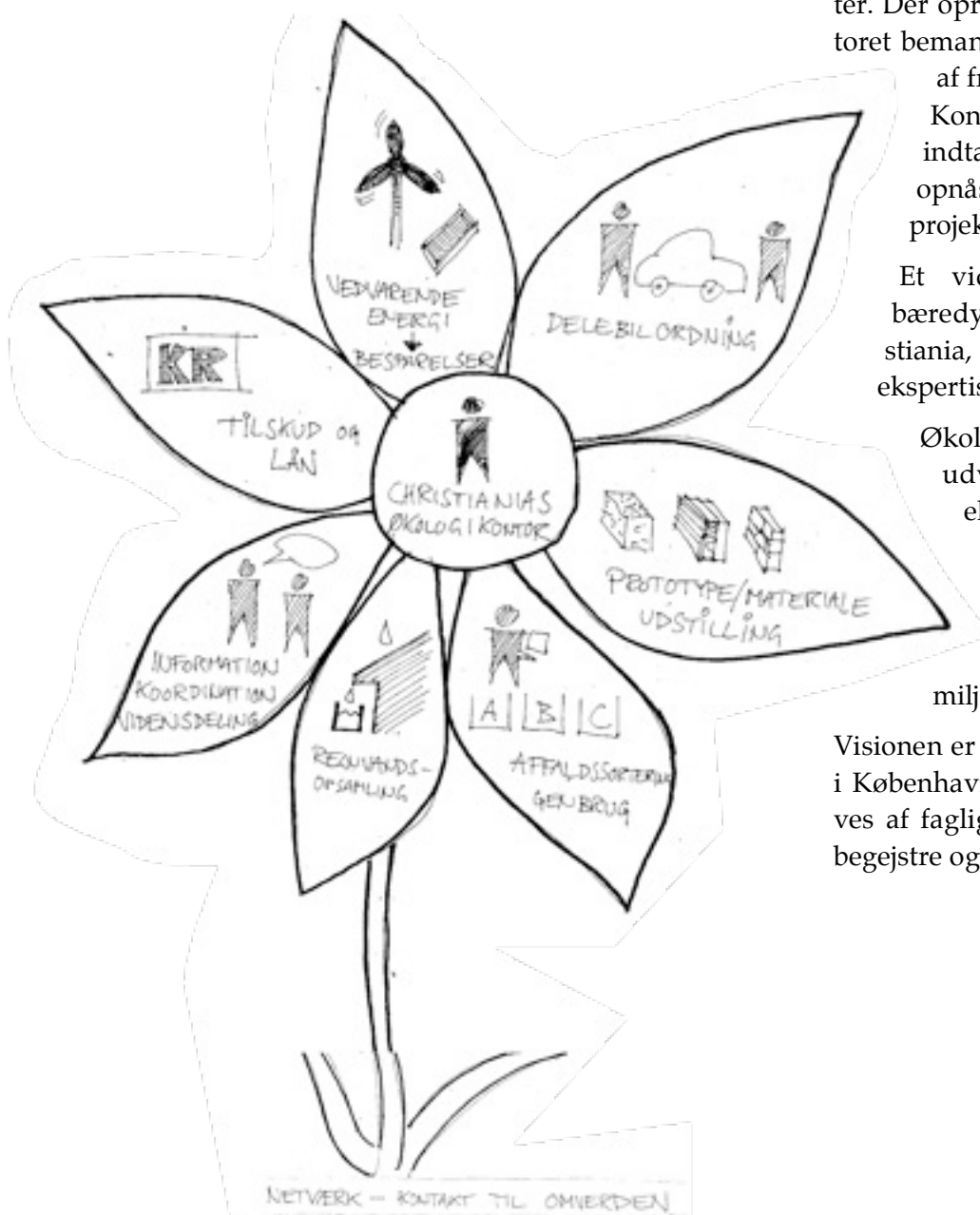
Økologikontoret drives under Christianias Fælleskasse, og der søges løbende midler fra fonde til realisering af projekter. Der oprettes en fast stilling, og kontoret bemannes yderligere af en gruppe af frivillige og evt. af aktiverede.

Kontoret kan endvidere få indtægter fra de besparelser, der opnås ved koordinering af større projekter.

Et videre mål er at formidle bæredygtige erfaringer ud af Christiania, og gerne også sælge ekspertise.

Økologikontoret skal inspirere udviklingen af Christianias eksisterende boligmasse i bæredygtig retning, og indarbejde bæredygtige principper i det fremtidige byggeri og miljø.

Visionen er en bæredygtig landsby midt i København. Økologikontoret skal drives af fagligt kompetente folk, der kan begejstre og finde brugbare løsninger.



## Virksomheder

### Forslag til udvikling af arbejdspladser i Christiania

Et af de vigtigste særkender ved Christiania er den nære sammenhæng mellem boliger og arbejdspladser.

Det særkende bør styrkes.

Med sløjfningen af den 14 år gamle aftale med staten, og med kravet om byggeri i Christiania, åbner der sig en række muligheder for en bevidst udvikling af erhverv og arbejdspladser.

I den kommende lokalplan, hvori det fastlægges hvor meget byggeri, der bliver tale om, skal det også fastlægges hvor stor en del, der afsættes til erhverv, fællesfaciliteter og institutioner.

Vi anslår, at der i forbindelse med nybyggeri bør anvendes ca. 20 % af arealerne til disse formål.

Når det samlede rum for erhverv og arbejdspladser bliver udvidet, og der bliver flere boliger og nye indflyttere,

bliver der mulighed for rokeringer, sådan at eksisterende konflikter mellem beboelse og erhverv måske kan løses på en fornuftig måde.

Der er mulighed for at overveje fordelingen af boliger, restauranter, værts-huse, spillesteder, butikker, værksteder, klubber osv. ud fra ønsker om størst mulig gavn for ydere såvel som nydere.

Her følger nogle ideer til nye arbejdspladser, og bedre udnyttelse af de eksisterende faciliteter.

Målet er plads til at flere kan udfolde sig, og flere kan leve af det de laver. At der bliver mere liv i byen.

Nogen af ideerne kan der gøres noget ved med det samme, andre kræver større investeringer og byggeri

Henover sommeren og efteråret 2006, vil Den grå Hal danne rammen om en række tiltag med formålet at udvikle virksomhedslivet i Christiania.



### **1. Festudlejning og Selskabsudlejning - Christiania Events**

Kan være paraplyorganisation for udlejning og booking af stort set alt der skal bruges til fest, store sammenkomster, støttearrangementer, demonstrationer, koncerter, barnedåb i Grib skov osv.

Fra bord, stol og service - til totalentreprise.

Christiania Events skal have en daglig ledelse, som har et indgående kendskab til de ressourcer der er tilgængelige i Christiania, samt en rimelig erfaring i større arrangementer.

Basis i virksomheden bygger på det eksisterende materiel, der bl.a. anvendes juleaften i Grå Hal.

Man kunne forestille sig at selve festudlejningen fortsat benyttede navnet: Juleaftenskøkkenet eller lignende, for at beholde et image der er etableret og velklingende, og svarende til det solide, militære præg.

### **2. Glaspusteri igen.**

3-4 arbejdspladser

4 unge glaspustere har via Ugespejlet søgt om mulighed for at etablere værksted i Christiania. Et tilbud om kvalificeret indflytning med et foretagende, som vi af gode erfaringer ved, vil bidrage til Christianias image som kunsthåndværkerby, og tiltrække besøgende – også til Christianias andre virksomheder.

Værkstedet skal være af en vis rummelighed til ovnene, og problemer med gasforsyning skal løses..

### **3. Vedligeholdelse af mure og facader, herunder regulering af Graffiti og Vægmaleri.**

Vi kan evt. starte med at samarbejde med kommunen om at de med deres udstyr, hjælper med den første rensning af de murstenshuse, som ikke tåler graffitien, og det første lag voks, så man herefter kan vedligeholde murene med en mobil sprøjte med 60 grader varmt vand, placeret på en cykelvogn med en eller to byggekantorsansatte eller maskinhalstilknyttede som ansvarlige.

Der er intet til hinder for at virksomheden kan udvide sig til en facaderensmobilenhed med større rækkevidde end Christiania.

En niche der bl.a. kunne styrkes af at Christiania har et godt forhold til Graffiti miljøet, og er milevidt fra de krigeriske holdninger hos firmaer som "Stop Graffiti" og "Graffitiens fjende nr. 1".

Der skal investeres i udstyr, men noget er allerede tilgængeligt i Ca., det skal bare sættes sammen.

### **4. Byggesjak under Ca-fonden til udbygningen af Christiania.**

Hvis vore ideer om selvbyg og medbyg bliver fremtidens byggestil i Christiania, og hvis det lykkes at skabe økonomisk grundlag via fondsdannelse, så Christiania står for byggeriet, må der være mulighed for en række arbejdspladser omkring byggeri og udvendigt vedligehold.

Der kan yderligere blive tale om arbejdspladser i planlægning og styring af byggeri.



**5. A/S Christiania Huse.**/ **Christiania tegnestue.**/ **Christiania Enterprise.**

Der er i tidens løb gjort mange erfaringer i selvbyg, medbyg og tilbyg, som har givet sjove og billige huse. Erfaringerne kunne samles og udmøntes til eksport.

**6. "Christiania Genbrug"**

Genbrugspladsen, i det hele taget genbrugsvirksomhed er uløseligt knyttet til Christianias image. Med rette.

Hele vores grundlag for at være her bygger på genbrug af bygninger, der var dømt til forfald.

Med noget fantasi og mere plads kan man fornemme en spændende og forhåbentlig indbringende virksomhed.

**7. Sleep – Inn. / Campingplads.**/ **Heartbreak Hotel.**

Christiania er verdenskendt. Det har i årevis været et problem, at vi ikke har plads til at ryksækturister og andet godtfolk kan overnatte.

Hvad enten man forestiller sig et vandrehjem på dyssen, sommercamping på fredens eng eller hotel i rejsestalden eller noget helt andet, så må der være klar mulighed for at skabe en virksomhed, man kan leve af, samtidig med at den højner Christianias kvaliteter.

**8. Christiania dagplejen.**

Christiania har et godt ry angående børnene. På rigtig mange måder med rette. Den bilfrie by og de varierede og beskyttede nærområder og den almindelige holden øje med hinanden i Christiania bidrager til, at børn har gode udfoldelsesmuligheder.

3-4 personer kunne få jobs i Christiania på en fed måde.

Man kunne forestille sig en form for samarbejde og inddragelse i turnus og

faciliteter med Christianias eksisterende børneinstitutioner til gensidig gavn.

**9. Drift af Indkøbsforening.**

En gammel ide om at samle indkøbene til virksomheder og butikker og skabe besparelser, samtidig med at der skabes arbejdspladser

**10. Christianias Permanente.**

**Salg og udstilling af Kunst – Håndværk og Design.**

I Loppebygningen, som skal åbnes ud mod Prinsessegade med vinduer, og måske indgange.

Nye kunsthåndværkere velkomne. Vi samarbejder gerne over grænserne.

**11. Christiania Publishing.**/ **Forlag**/ **Sativa Tryk**

Med en investering i nyere maskiner kunne Sativa Tryk Igen blive reel virksomhed

**12. Fitnesscenter**/ **Sundhedscenter**/ **Sportsfaciliteter**

Den Grå Hal kunne få funktion som sportshal formiddag og eftermiddag. Sundhedshuset kan udvikles til en mere udadrettet virksomhed med en vifte af tilbud indenfor alternativ behandling.

**13. Christiania design.**

Christianias gode ry indenfor fantasi-fuld formgivning kunne danne basis for virksomhed.

**14. Flere butikker**

Butikker støtter hinanden. Jo flere butikker der er samlet i et gadeforløb, jo flere besøgende/kunder.

Musikbutik, smykkebutik...

Der kunne bygges butikker bagom Operaen overfor de eksisterende i Psyak Building

Området ligger nu ret godt hen i skygge det meste af dagen.

Man kunne lave butiksgade og torv på Fælleskøkken-pladsen og Pusher Street.

Der kan laves et butiksførløb i forlængelse af Indkøberen over Bomshankar og det grønne rum.

#### **15. Udvikling af "interne" arbejdspladser til virksomheder man kan leve af**

F. eks: Grøntsagen, Indkøbscentralen, Bageriet, Grønne Hal, Byens Lys, Badehuset, Grå Hal, Sundhedshuset.

#### **16. Christiania netværk.**

Mere og mere i Christiania afhænger af et stabilt fungerende net, Der er mange gode grunde til at gå fra det hobbybetonede aktivistarbejde og til lønnede jobs. Betal hvad det koster for kvaliteten og for udviklingsmulighederne for større effektivitet og fornøjelse til billigst mulig pris. Rationel fremsynet drift. Hvorfor ikke.?

Nu hvor Christiania-nettet og Christiania.org har eksisteret i 10 år må man sige at ideen har vist sin levedygtighed, men hvor Ca. nettet var fremme på

beatet i 90'erne, findes der i dag flere muligheder for at skaffe det bedste, billigste og mest stabile system for Christianias computere.

Måske kan der udvikles ekspertise og ideer til eksport.

#### **17. Christiania Bryghus**

Der er både vilje, evne og kontakter til at starte et lokalt bryggeri, som kan ride med på bølgen af små specialiserede bryggerier i Danmark.

#### **18. Christianias Delebiler**

Jobs til mekanikere og en administrator

Bilværksted for debiler og andre køretøjer - Værksted, hvor christianitterne - til rimelige penge - hurtigt kan få repareret deres arbejdsviler, debiler og andre motoriske transportmidler - og hvor man kan få konverteret sin dieselmotor til rapsolie.

# Idekatalog; Fremtidsprojekter

## Dialog og undervisning

-  Globale netværk - Christiania som vært for internationale konferencer og dialogmøder, f.eks. Ngo-møder, bæredygtig global udvikling og udvikling af alternative bysamfund.
-  Lokale og internationale kunst- og kultur-begivenheder - Store kunst- og kulturbegivenheder sm. m. Kulturinstitutioner i ind - og udland, seminarer, konferencer, teaterforestillinger, koncerter etc.
-  Christiania som 'eksportvare' - Christiania-modellen, med selvforvaltning og det levende nærmiljø, en potentiel eksportvare til områder, der er socialt og miljømæssigt nedslidte - steder, hvor der er brug for, at borgerne tager ansvar for lokalsamfundets udvikling - bl.a. i Østeuropa.
-  Ny teknologi - Forskningscenter for grøn livsstil i symbiose med ny teknologi og bæredygtig energi-forsyning.
-  Kultursaloner med kunstskolerne på Holmen - Samarbejde med de unge elever om et multikulturelt debatforum og mødested. Fælles teaterforestillinger, koncerter, udstillinger, filmproduktioner, forsøgsbyggeri for unge m.m.
-  Christianias Kulturforenings sekretariat - Kultur-formidling, ansøgningshjælp, møderum, tænketank m. projektrum, idébank, arkiver og lager.
-  Aktiv kultur - Christiania skal skabe nye initiativer og eksperimenterer med at hjælpe de såkaldte ressource-svage ind i aktivt kulturarbejde.
-  U-landshøjskole -- Højskole i selvforvaltning og Christianias værdier, samt i oprindelige samfunds ritualer og værdier. Udveksling med Christianias samarbejdspartnere i den 3. verden og andre lande.
-  Ungdomskollegium - Christianiakollegie for unge studerende med interesse for håndværk, bæredygtig infrastruktur og sociale aspekter.
-  Christianiaskole - En skole med speciale i selvforvaltningsmodeller og alternative bysamfund og lokalsamfund. F.eks. implementering af beboerdemokrati, konsensusdemokrati og anderledes styreform. En CA-uddannelse.
-  Internationalt håndværkerakademi - Håndværker-akademi for selvbyggere i bæredygtige materialer, i samarbejde med det internationale naversamfund.
-  Tænketanke - Tænketanke omkring anderledes bo-former i samarbejde med folk.
-  Med beboerdemokrati, udvikling af konsensusdemokrati og andre anderledes styreform, ny arkitektur, alternativ energi, grønt byggeri og byøkologi.
-  Den store modtagelse - Udbygning af Infocaféen og et Christiania-sekretariat, hvor de hundredvis af daglige henvendelser fra interesserede i ind- og udland kan serviceres og få oplysning om relevante projekter, uddannelser og kulturelle tiltag i Christianias regi og om Christianias samarbejdspartnere.



## Nye faciliteter

- 🌸 Christianias tegnestue - Nye former og forsøg inden for bæredygtigt byggeri, sm. m. andre visionære tænkere og selvbyggere. Forskningscenter for alternativ energiforsyning i samspil med organisk arkitektur.
- 🌸 Christiania-arkiv - Udvidelse af det eksisterende arkiv med en samling af alle de mange film, lysbilleder, malerier, bøger, plakater, avisudklip, fotos osv.
- 🌸 Natur-campingplads - Sommerlejr med smukke bålsteder, originale indianertelte, mongolske filttelte m.m. - samt teltpladser til øko-turister og rygsækrejser med lovligt ærinde på Christiania.
- 🌸 Festivalsplads m.m. på Fredens Eng - Fredens Eng friholdes som åbent areal og græsplæne med plads til både fodbold, fredsfestivaler, udendørskoncerter o.lign.
- 🌸 Svømmehal - 'Grøn' svømmehal for hele bydelen med alternativ energiforsyning, varmtvandsbassin og tilknyttet healing- og massagecenter.
- 🌸 Forskningscenter i velvære og lykke - Forskning og undervisning inden for alternativ behandling og i samspillet mellem menneskets psyke og omgivelser.
- 🌸 Den Grå Hal - Hallen udbygges med mobile moduler til koncertsal, teatersal og multimedie-kunsthuse med et driftsbudget til at støtte eksperimenterende og ny-skabende kunstbegivenheder.
- 🌸 Christianias Rosenhave - Fantasifuld og smuk beplantning ud over hele Christiania med gammeldags duftroser og rosentræer.
- 🌸 Christiania-hotel - Hyggelig og billig indlogering af besøgende samarbejdspartnere.
- 🌸 Alternative spisesteder og caféer - Gerne med specifikke arkitektoniske koncepter og indrettet af kunstnere og med minimalt ressourceforbrug og alternativ energiforsyning.
- 🌸 Rundhuse - Bl.a. stort rundt hus til afholdelse af fællesmøder, indianske cirkelmøder og med et tilknyttet Etnisk Kulturhus.
- 🌸 Bilværksted for dele biler og andre køretøjer - Værksted, hvor christianitterne - til rimelige penge - hurtigt kan få repareret deres arbejdsbiler, dele biler og andre motoriske transportmidler - og hvor man kan få konverteret sin dieselmotor til rapsolie.



**Halfmachine Festival  
2003 og 2004 i Grå Hal**

Mere end 100 kunstnere fra hele verden arbejder med temaet menneske-maskine.

Performere hænger i reb fra loftet og hallen summer af publikums omgang med de interaktive kunstinstitutioner.

Med i festivallen er studerende fra landets tekniske læreanstalter og universiteter, teknikere og internationale kunstnere i skøn forening med performancedansere, ledninger og dimser.

Med hjælp og gæstfrihed fra fristadens værksteder og beboere gennemføres de omfattende festivaler på et utænkeligt lavt budget.

Det kan Christiania nu, og det skal hun kunne fremover.

'Christiania er på mange måder et frikvarter – et sted med andre regler og andre muligheder. Et sted som resten af samfundet kan spejle sig i, og som dermed på flere måder fungerer som et laboratorium for både samfundsformer og samfundsnormer.' (Transform-Arkitekter, præmieret projektforslag til Christianiaudvalgets idékonkurrence, februar 2004)

'Det er samspillet mellem de selvbyggede huse, de gamle kasernebygninger og landskabet og vandet, der er forfriskende midt i et Normaldanmark, hvor man mest er optaget af effektivitet og planlægning.' (Julius Lund, Christianias Naboer, Akademirådets Christiania-høring d. 12. marts 2004)





## Den dynamiske bydel

Hvor skal vi arbejde og hvor skal vi bo?

### Målsætning

- Aktive bygninger med blanding af boliger, virksomheder & kultur
- Alle former for virksomhed er principielt muligt
- Ingen monokulturer, ingen rene bolig- eller rekreative områder
- Flere boliger med værksteder/atelier

En væsentlig kvalitet på Christiania er den fysiske sammenblanding af bydelens funktioner - virksomheder, værksteder, børneinstitutioner, service faciliteter, kultursteder og væresteder - flettet sammen med boliger. Eksempler kan ses ved spillesteder, værksteder og boliger i Operaen, virksomheder, værksteder og boliger i Mælkevejens huse og børneinstitutionen omringet af skurvognsbyggeri på Børneengen. Dette giver en helt særlig stemning på gadeplan og pladserne omkring - en krydsning og et møde mellem mennesker i forskelligt ærinde. Det giver liv mellem husene - den dynamiske bydel. De nye byggerier skal lægge op til aktivitet og kreative ildsjæle. Det er derfor vigtigt, at funktionerne er side om side.

Samtidigt må fornuft og hensyn præge placering af bolig for at undgå væsentlige gener, især støj. Imidlertid vil det være i Christianias ånd at lægge op til, at planer er åbne og alt er muligt, og så løse de eventuelle konflikter, der må komme hen ad vejen.

Vi forestiller os, at flere af de nye boliger er kombinerede håndværker /kunstnerboliger med atelier/værksted/udsalg foruden, og at mindst 20-25% af de nye etagemeter er virksomheder.

I de ydre områder er det samtidigt vigtigt, at flere forskellige aktiviteter er til stede. Dog vil erhvervs- og kulturelle aktiviteter begrænses af de naturmæssige og trafikale omstændigheder.





## Adgangsveje til Christiania

Ved søminestationen anlægges en sti langs voldgraven, så det bliver muligt at gå, cykle og ride hele vejen rundt langs vandet.

På voldkronen ved Bådsmadsstræde åbnes en ny indgang i plankeværket.



### Signaturer

Ny gangsti



Gående



Cyklende



Let varetransport



Tung varetransport



Bandbuser



Veje egnet til varetransport



## Indgange, interne veje, biler og cykler

### Målsætning

- Overgangen mellem København og Christiania skal være tydelig og gæstfri
- Bedre forhold for taxiholdeplads og busstoppested
- Få indgange for biler og mange indgange for cykler og gående
- Alle veje og stier er blandede cykel og fodgængerveje. Derfor skal tempo og hensyntagen tilpasses dette.
- Kun bilkørsel på Christiania til varetransport og redningskøretøj
- Bilkørsel skal vige for gående og cyklende, og skal begrænses videst muligt
- Kun parkering af biler i Christianias randområder



### Indgange

Adgangsforhold til og fra Christiania er fordelt således at der:

- fra Bådsmadsstræde og Prinsessegade, er indgangene forbeholdt de bløde trafikanter.
- fra Refshalevej og Forlandet er tilkørselsmuligheder for varetransport, rednings- og brandslukningskøretøjer.

Hovedindgangene i Prinsessegade præges af trafikale problemer ved standsning af taxaer og busser.

Ved en eventuel omlægning af den ene hovedindgang til den modsatte side af Rosenhuset, vil der kunne dannes en plads i overfor Strygejernet.

Pladsen hæves og belægges for at nedsætte farten og indrettes med taxaholdepladser og evt. busstoppested.

Indgangen til Christiania etableres med informations- og modtagelsehus for de mange besøgende til fristaden.

### Adgang for motoriserede køretøjer

De nuværende tilkørselsmuligheder harmonerer ikke med ønskerne om minimalt motoriseret trafik indenfor Christianias område.

Varetransport til og fra området er hovedsagligt tilknyttet værksteder og virksomheder i Fabriksområdet og Mælkevejen samt omkring Loppebygningen og Maskinhallen. Kørselsforholdene ville afhjælpes ved:

- at etablere en ny indkørsel imellem Løvehuset og Det Blå Hus fra Refshalevej til den eksisterende asfalterede vej som adgang til Snedkeriet, Smedierne, Cykelsmedien, Grøntsagen, Woodstock, Nemoland, Den Grønne Genbrugshal, Månefiskeren m.fl.
- at indkørslen ved Den Grå Hal fortsætter ligeud langs Psyak-siden af Ridebanen til den asfalterede vej ved Psyak building med tilkørsel videre til Bageren, Optimisten, Loppebygningen m.fl. (Denne kørselsvej bliver benyttet mindre ved en flytning af Maskinhallen og Genbrugsstationen tættere på Refshalevej og etableringen af indgangen ved Løven/Blå hus)



### Interne veje og cykler

Christiania bevares som et bilfrit område, dog med mulighed for vare- og sygetransport.

Alle interne veje skal tilgodesse cykel, fodgænger og evt. kørestolstrafik, både med hensyn til fart og belægning. Chikaneforanstaltninger kan etableres til modvirkning af hasardkørsel

Det er derfor vigtigt at holde området frit for unødigt biltrafik og hurtigt kørende cykler - især en gennemkørende cykelkorridor, der vil kollidere med Christiania som rekreativt område, hvor alting foregår i et roligt tempo, børn leger i gaderne.

### Parkering

Christiania er i dag, og ønsker også fremover, at være friholdt for spredt parkering af biler på området. Fremtidige parkeringspladser etableres i randområderne ved Bådsmandsstræde, Refshalevej og Forlandet.

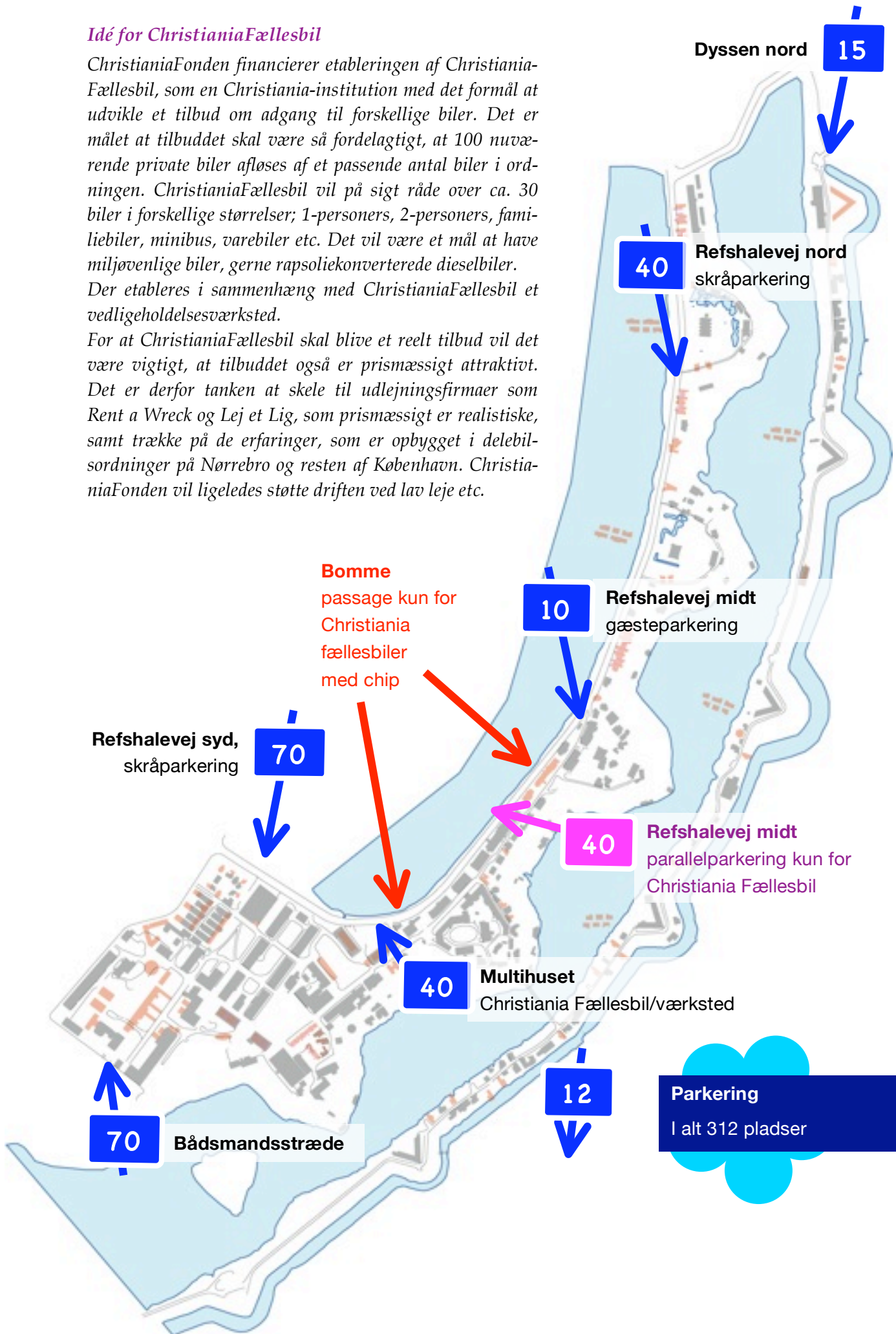
På nuværende tidspunkt kniber det dog med parkeringspladser til vore mange gæster og besøgende, derfor foreslår vi følgende muligheder, hvoraf ca. 40 pladser er reserveret til beboere, gerne i forbindelse med en delebilsordning.

- Christiania ønsker at minimere privatbilismen og vil stræbe efter en aktivt indsats fra Christiania Fonden om etableringen og driften af ChristianiaFællesbil. Derfor vil nogle fremtidige parkeringspladser blive reserveret til fællesbilerne.
- Parkeringen langs Refshalevej fra Prinsessegade til nr. 6 forøges ved etablering af parkeringslommer på begge sider af vejen. Udvidelsen af vejen etableres mod Christianias område ved flytning af eksisterende hegn.
- På pladsen bag Multihuset og Løvehuset etableres værkstedsplads og parkering til brug for ChristianiaFællesbil og Maskinhallens biler og maskiner.
- På strækningen mellem Refshalevej 6 og Refshalevej 14 etableres parkeringslommer og beplantning på landsiden mod husene. Ved husgavlene imellem Loen, Laden og Grisestien friholdes der for parkering og pladserne trækkes helt ud til Refshalevej som tydelige ankomsttorve.
- Fra Refshalevej 14 (Børneengen), forbi Blå Karamel og Bjørnekloen, etableres parkeringslommer på landsiden. Her parkerer også gæster til bastionerne.
- I Bådsmandsstræde fastholdes bom før indgangen ved Fredens Ark. Parkering på begge sider af vejen færdigetableres med kombination af parallel- og skråparkeringsmuligheder.
- Eksisterende parkeringslomme på Norddyssen fastholdes og forbedres.

### Idé for ChristianiaFællesbil

ChristianiaFonden finansierer etableringen af ChristianiaFællesbil, som en Christiania-institution med det formål at udvikle et tilbud om adgang til forskellige biler. Det er målet at tilbuddet skal være så fordelagtigt, at 100 nuværende private biler afløses af et passende antal biler i ordningen. ChristianiaFællesbil vil på sigt råde over ca. 30 biler i forskellige størrelser; 1-personers, 2-personers, familie-biler, minibus, varebiler etc. Det vil være et mål at have miljøvenlige biler, gerne rapsoliekonverterede dieslbiler. Der etableres i sammenhæng med ChristianiaFællesbil et vedligeholdelsesværksted.

For at ChristianiaFællesbil skal blive et reelt tilbud vil det være vigtigt, at tilbuddet også er prismæssigt attraktivt. Det er derfor tanken at skele til udlejningsfirmaer som Rent a Wreck og Lej et Lig, som prismæssigt er realistiske, samt trække på de erfaringer, som er opbygget i delebilordninger på Nørrebro og resten af København. ChristianiaFonden vil ligeledes støtte driften ved lav leje etc.



## Pladser og friarealer

### Målsætning

- Viderudvikling af Christianias store fællesrum

Som udgangspunkt er alle uderummene offentlige og bærer præg af aktiviteter og funktioner fra de nærliggende bygninger eller omgivelser. Forvandling af de store pladser fra den militære byplan er tilpasset bydelens funktioner og behov, nogle med specifikke benyttelsesmuligheder såsom:

- Fredens Eng og Grå hal plænen til sportsbegivenheder, cirkusforestilling eller andre større udendørsarrangementer
- Carl Madsens, Fælleskøkkenets, og Thorkilds plads til opstilling af studepladser og boder eller udstillinger
- Fremtidsskoven til afslappet social samvær à la skovtur samt havebrug
- Foran Indkøberen til afslappet socialt samvær, en plads i solen, mødested, samtaleforum, legeplads, m.m.

Flere pladser findes ved boligområderne, åbent til fælles benyttelse, f.eks.:

- Børneengen til Børnehusets legeplads, hestefold og beboernes udendørsarealer, samt gæster med picnic
- Omeletten midt i Mælkebøttens område til leg og arrangementer
- Græsplanen foran Løvehuset til udendørs socialt samvær
- Paradishaven og legepladsen på Norddysen
- m. fl.



Derudover findes adskillige andre mindre pladser imellem bygninger og ved vej og sti kryds, hver med sit specielle præg.

På de ydre områder, ved bastionerne og langs voldgraven, findes adskillige pladser og opholdssteder med udsigts-, skovturs- og selvfordybningssmuligheder. Anlægsniveauet er minimalt i respekt for de naturlige omgivelser, dog findes der større udlagte arealer ved brohovederne og ved Hundehuset med sin café/kiosk.

De afgrænsningsforanstaltninger som findes på Christiania, er blevet opstillet til trafikregulering, hundeforhindring eller skabelse af mindre bolignære udearealer.

Det er vigtigt, at indhold og karakter af udearealerne og pladserne bibeholdes som fællesanliggender i fremtiden, således at privatisering undgås, og der indbydes til fælles og offentlig benyttelse af udearealer. Fristadens høje besøgstal og beboernes daglige benyttelse af området medfører kraftig slitage på arealerne. Anlægs- og vedligeholdelsesprogrammer, især valg af belægning, skal tilpasses benyttelsesmønstrene og samtidigt respektere de by- eller naturmæssige omgivelser.



## Strategier for bolignære områder (haver)

### Målsætninger

- minimering af det private bolignæreområde
- begrænsning af private haver ved at lave fælleshaver
- områder med afspærring for hunde bør samtidigt signalere gæstfrihed for mennesker
- omtanke med det bolignære område på fæstningsanlægget



Det er essentielt, at der omkring enhver bebyggelse afsættes et område til opfyldelse af basale behov, således at cykler, barnevogne, brænde, havestole m.m. er en naturlig og integreret del af boligen. Dette område kalder vi det bolignære område.

Samtidigt tilhører udendørsarealerne det offentlige rum. Områder til ophold, græsplæner eller blomsterbede er for alle, så længe der vises respekt for disse.

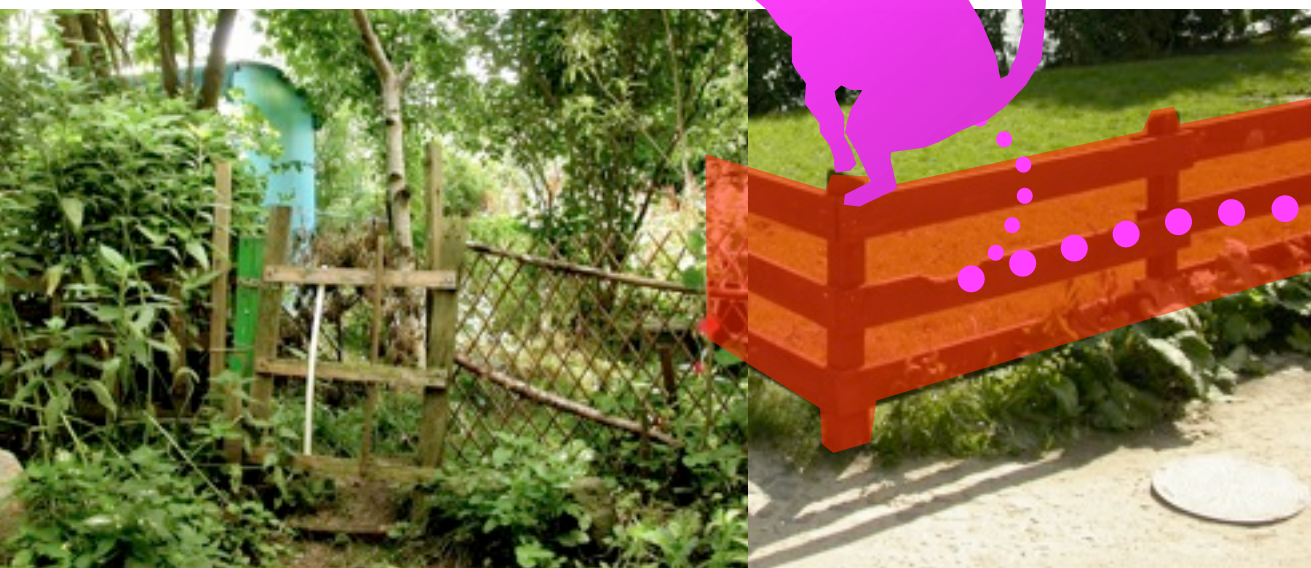
Overgang fra den private sfære (det bolignære område) og det offentlige rum bør være flydende.

På voldanlægget bør hegn undgås. Det bolignære område bør ligeledes minimeres, og beplantning bør ske med respekt for områdets karakter.

De mange hundes fri bevægelse på Christiania er hyggeligt, men det har sine gener. Det er derfor nødvendigt nogle steder med hegn for at holde hunde ude.

Foranstaltningerne bør dog have tydelige markeringer/skiltninger om, at området ikke er privat, men har fri adgang for mennesker.

Andre former for "hundebARRIERE" bør afprøves, som f.eks lave og tætte buske, espalier hegn, høje kanter eller andre form for hundeforhindringer.



## Belysning i Christiania



### Målsætning

- Udsyn til stjernehimmelen over Christiania skal holdes mulig og belysning på veje og stier skal tilpasses.

Stjernehimmelen over Christiania opleves fantastisk smuk og unik midt i Stor-københavn. Kunstig belysning for området kan tilpasses de bløde trafikanter og de naturmæssige omgivelser.

Der skal fremover arbejdes med tre hovedprincipper for kunstig belysning af området:

- lys til orientering
- lys til stemning
- lys som kunstinstallation

Mange strækninger af Fristadens stier og veje oplyses ved belysningskilder på bygningsfacaderne eller ud fra vinduerne. Supplerende belysning til orientering langs de mørke strækninger (især v. nymånen) bør etableres med lavt placerede lyskilder og/eller som indirekte belysning og pejlemærker, uden at blænde og uden at fjerne udsynet til nattehimmelen.

Stemningsskabende belysning kan supplere orienteringsbelysning, især ved aktive steder.

Det kunne være udfordrende at tilbyde forskellige kunstnere at lave en lyssætning til et torv eller på en bestemt bygning.

Man kan i det hele taget gøre mange spændende ting med belysning uden at ødelægge kvaliteterne ved mørket.

## Voldanlægget på Christiania

### Fæstningsringens kreative fristed

#### Målsætning for Christianias grønne områder:

- At bevare og genoprette voldanlægget samt forebygge slid.
- At bevare, pleje og eventuelt forbedre eksisterende værdifuld flora, fauna, træbevoksning, mv.
- At øge områdets landskabelige variation, rekreative kvaliteter og biologiske diversitet ved at gennemføre forskellige pasningsformer og en differentieret plejeindsats i Christianias forskellige områder.
- At etablere og bevare et rekreativt og naturpræget miljø
- At vedligeholde trapper, opgange og stier
- Voldanlægget som rekreativt tilbud

Voldanlægget på Christiania er en del af Københavns forsvarsring, der blev planlagt i 1600-tallet efter anvisning af Chr. IV som et sammenhængende anlæg omkring København. Det handlede dengang om beskyttelse mod overgreb og krig; og især efter svenskekrigen (1658-60) blev anlægget udbygget. Allerede i 1700-tallet, hvor der var fred og ingen fare, blev det militære aspekt nedtonet, og anlægget brugt til frugtavl og placering af vindmøller, dyrehold – og til promenader. Omkring midten af 1800-tallet var anlægget blevet helt utidssvarende, og i 1870 overtager Københavns Kommune fæstningsarealet. De første parker bliver anlagt, og byen får endelig lov at vokse ud og henover voldene.

I dag kan den gamle fæstningsring erkendes 7 steder, alle med visse ligheder: De er fx alle parker med offentlig adgang; alle har mere eller mindre genkendelige rester af vold og vandgrav; men først og fremmest har hver del i

dag sit umiskendelige særpræg, som er med til at bibringe den besøgende overraskelser og unikke oplevelser. Kastellet fortæller forsvarshistorie; Østre Anlæg skal ifølge Københavns Kommune fremstå som fuglevenlig, og rummer desuden nogle imponante museumsbygninger; Botanisk Have indbyder til forskning og oplevelse af alverdens flora; Ørstedsparken kaldes den romantiske have med sine blomster og skulpturer; Tivoli er forlystelsespark, efterhånden mere i kommerciel end romantisk ånd; Christianshavns Vold viser tydeligt fæstningsværket, men fremtræder med legepladser og sit varierede plejepreg mere publikumsvenligt end Kastellet; Voldanlægget på Christiania rummer de fleste af ovennævnte kvaliteter, men fortæller derudover om eksperimentel arkitektur, boformer og selvforvaltning, så her tilbydes helt specielle muligheder for sociale oplevelser og rekreation.



Lige nu er Historie i højsædet og vinder gehør; men er 1600-tals historie bedre historie end 2000-tals? Historie er fortællingen om tidens samfund og mennesker, deres udvikling eller tilstand gennem tiderne. Således er Christianias anvendelse af voldanlægget også en del af de historiske lag og med til at bidrage til oplevelser og fortællinger.

Kigger vi på Kastellet, som blev meget grundigt 'istandsat' efter militærhistorisk standard, har det i dag ikke appel til mange udover løbere og vedligeholdelsesfolk. Det har også vist sig, at der er store problemer med vedligeholdelsen. Skrænterne skrider, bliver overgroet med groft ukrudt og er meget dyre at vedligeholde. Rent biologisk er der sket en forarmelse.

På Christianias del af voldanlægget er der afvekslende oplevelser af natur, kultur og historie; både det vildtvoksende og det plejede, både fortid og nutid.

Hele den grønne del af Christiania giver unikke muligheder for oplevelser – ingen af de andre dele af fæstningsanlægget er levende på samme måde med kombinationen af gammel forsvarshistorie og nutidig (nænsom / respektfuld) bygge- og boligeksperiment. Disse forskellige kulturlag tilfører - sammen med den bevidste vekslen mellem intensivt og ekstensivt plejede arealer - området et varieret oplevelsesrum, som tiltrækker de utallige besøgende fra ind- og udland, og smitter af på turisternes opfattelse af Danmark som innovativt og fordomsfrit.



## Bosætning på Voldanlægget

### Målsætning

- Balance imellem historiske-lag, kulturlag, beplantning, artsdiversitet, rekreativitet og bosætning.
- Bosætning som en del af den rekreative værdi
- Bosætning på voldanlægget som eksperimentalzoner

Balancen mellem boligzoner og natur, nutidigt byggeeksperiment og historisk militæranlæg er en del af Christianias fremtidsversion – og del af den levende historiefortælling, som vi opfatter som bevaringsværdig og umistelig.

### Bygningshistorier på voldanlægget

Historisk set har der altid været bygninger på voldanlægget.

I 1. fase kom krudthusene. Med 2. fase af voldanlægget kom redanerne og murene til vinkelgårdene, der så senere blev til bygninger. Senere igen udvikledes området til våbenproduktion, med forskellige bygninger og arealer til produktion og opbevaring.

Militæret har altid haft en pragmatisk holdning til voldanlægget. Det styrende har været brugsværdien, - det militære formål, der har været skiftende igennem tiden. Voldanlægget skulle bruges til noget!

Der er igennem tiden lavet adskillige gennembrydninger og slisker, der er udgravet til rum og bygninger. Der har sågar været lavet skydebaner indeni volden, henrettelsesplads og der er efterladt store mængder af tungmetaller.

I lange perioder blev voldanlæggets beplantning ikke passet og plejet og lå overbegrøet hen.



### Fra militær maltraktering til almen folkelig glæde

Ved militærets rømning var voldanlægget øde og overbevokset. Arealet var på dette tidspunkt uinteressant som rekreativt område, det var mennesketomt og folk følte ikke tryghed ved at færdes på voldanlægget.

I de følgende 35 år udvikledes området til et grønt bælte med eksperimentel bosætning.

I ombyggede militære bygninger eller små, nye og fantasifulde træhuse, udfolder sig varierende livsformer fra ermitter, simple living, familier, bofællesskaber til kollektiver.

Hvert hus er et lille byggeeksperiment, opført af beboeren selv (eller forgængeren).





*Her er det en bæk ved Fakirskolen på Midtdyssen, hvor du kan risikere at blive inviteret på maleriudstilling. Der er bænke mange steder på Christiania. Og der planlægges at opsætte flere. Christiania er et åbent offentligt tilgængeligt område, og langt de fleste grønne arealer er til fælles glæde og brug. Hvis du er tvivl, så spørg.*

Bæredygtige løsninger for resourceforbrug tilknyttet boligerne er blevet etableret og afprøvet, opført med respekt for flora, fauna og det historiske forsvarsværk.

Den særprægede arkitektur giver de besøgende anledning til et grin, et suk eller en fotooptagelse.

Der er intet tegn på at boligerne langs voldanlægget skaber konflikt med anlæggets historiske værdi. Voldanlægget

er et stort landskabeligt træk, - den store indre vold, den mindre ydre vold, vandfladen, det store cirkelslag, - og alt sammen kan det uantastet opleves og krydres af små overraskende boliger.

Tværtimod er publikums stigende benyttelse af voldanlægget et tegn på at de finder Christianias udformning af fæstningsringen attraktiv. Kombinationen af bosætning og voldanlæg skaber et dagligt liv med oplevelsesmuligheder samt tryghed for de besøgende, - både nat og dag.

### **Eksperimentalzoner**

Christiania værdsætter balancen i denne kombination og har altid udvist selvkritik overfor byggeriet på voldanlægget - det har gerne haft en eller anden form eksperimental karakter.

Vi forestiller os at den eksisterende bebyggelse på voldanlægget indgår i nogle eksperimentalzoner, hvor man aftaler nogle "spilleregler" for husenes fortsatte udviklingsmuligheder.

Der er i dag et stort behov for nye beboere og boliger på Christiania. Vi mener, at det er interessant at se på hele fristadens byggepotentiale og ser derfor også på byggemuligheder på fæstningsanlægget.

Vi har i vores plan anvist enkelte steder, hvor vi ser muligheder for nybyggeri i eksperimentalzonerne. Boligerne har karakter af små "kloster/refugium"-boliger. Byggeriet skal følge de øvrige retningslinier om bæredygtighed og skala. Placeringerne tilgodeser publikums adgang til området.





'Christiania er også en del af den nye danske historie og udgør f.eks. målt i mediedækning en ikke uvæsentlig del af debatten om vores danske identitet. Den innovative og fordomsfri idérigdom i såvel bebyggelse som byggestil indgår i et bemærkelsesværdigt samspil med områdets øvrige historiske lag.'

*(NIRAS, præmieret projektforslag til Christianiaudvalgets idékonkurrence, februar 2004)*

'Christiania områdets særegne karakter er at være Fæstningsringens eksperimentelle bosætningsafsnit og tilgroede terræn med rigt fugle- og insektliv, som man kan komme og studere. Sådan synes vi, at det skal bevares – som et vildnis.'

*(Birgitte og Poul, præmieret projektforslag til Christianiaudvalgets idékonkurrence, februar 2004)*

*Ifølge Slots- og Ejendomsstyrelsen skæmmer nogle bygninger indtrykket af den historiske vold. Sådanne bygninger kræves fjernet. Kan det mon lade sig gøre?*



## Gartnergruppens plejeplan

- A Vildnis / fredskov – som biotop for mange plante- og dyrearter
- B En erkendbar voldprofil – som relation til fæstningsringen i øvrigt
- C Rørskoven – som habitat for fugleliv og som vandrensning
- D Gæstfrihed – som mulighed for rekreation, leg, promenader og picnic, sejlads mm
- E Ferskvandgravene – som habitat for padder, vårfluer og fugle mm
- F Refshalevej – som promenade med høj himmel



*En af de strækninger, hvor Gartnergruppen er i gang med beskæring og udtynding.*

### **A Vildnis / fredskov**

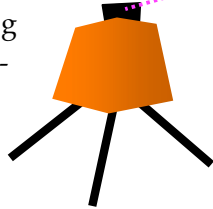
Nogle steder, hvor der ikke er så stor færdsel, vil beplantningen få lov at 'gro vild' og relativ tæt af hensyn til biologisk mangfoldighed. Dette især i den nordlige del, hvor stier og trapper vil være veldefinerede og tilstrækkelige til de relativt få beboere og de besøgende, der haft energi og lyst til at besøge Christianias 'skovområde'. I disse områder vedligeholdes voldkronen; desuden vil der på nogle strækninger kontinuerligt foregå en let udtynding af opvækst (ris), således at urter, græs og store træer får

bedre vækstbetingelser. Træerne skal generelt være i god og sund vækst; men enkelte steder vil udgåede træer få lov at stå af hensyn til Flagspættens og insektlivet. Dette selvfølgelig med hensyntagen til, at de ikke er til fare for forbi-passerende. På åbne strækninger vil græsset vokse som naturgræs med et varieret indhold af forskellige plantearter. Krattet vil, hvor det får lov, være frodigt og virke som afgrænsning og læ. Der tilstræbes således gode betingelser for mange plante- og dyrearter. Her er sådan set ikke noget, der kaldes ukrudt.



## B Voldprofilen

Vedligeholdelsen af selve voldprofilerne er en af gartnergruppens primære opgaver, eftersom voldanlæggets historiske betydning anerkendes, samt værdsættes for dets skønhed i Christianias landskab. På udvalgte strækninger vil buskads og opvækst fra træer blive ryddet, så det historiske voldprofil kan erkendes, og nogle steder vil der således skabes bedre udsyn over vandspejl til modsatte bred.



(se kort på følgende opslag).

Da Christiania er velbesøgt og velbevandret, kan vedligeholdelsesopgaven synes uoverskuelig, eftersom både mennesker og dyr tilfører meget slid på voldene. Gartnergruppen søger at forebygge sådant slid og unødvendig færdsel på voldsiderne ved hjælp af pleje af beplantning, stianlæg og trapper. Derudover genoprettes voldprofilerne de steder, hvor uundgåelig nedslidning er forekommet. Dette gøres ved enten at lægge ny jord oven på voldene eller udfylde huller, som er opstået ved slid. Selve voldkernen er alle steder intakt, og der er ingen planer om at ændre på dette.

## C Rørskoven

Mange steder langs vandgraven er fremvokset en tæt rørskov af tagrør og strandkogleaks. Rørskoven danner en rensende rodzone, der optager de fleste næringsstoffer, som med afstrømmende regnvand skyller fra de omgivende volde og jorde. Desuden er rørskoven habitat og skjul for talrige fugle. Blandt de almindeligste er rørsanger (og derfor gøg), sivsanger, blichøne, grønbenet rørhøne, gråstrubet lappedykker, fiskehejre, gråand og knopsvane.



På Christiania betragtes rørskoven med tilhørende dyreliv derfor som en vigtig del af naturherlighederne. Her midt i København kan man være heldig at iagttage gøgeungens anstrengelser med at smide rørsangerens æg og unger af reden – og man kan lytte til den lille lappedykkers plydrende kald.







### D Gæstfrihed

Det er planlagt at udgive en folder, der beskriver nogle af de rekreative muligheder på Christianias grønne arealer. Foruden tydelig kortlægning af indgange, stier, veje og trapper vil folderen indeholde beskrivelse og placering af picnicsteder, bålpladser, legepladser, pentanque-baner, udsigtssteder, steder med bådebroer (evt. med lån af kano og kajak hvis man er venlig og heldig nok).

Intentionen er at tydeliggøre Christiania som et åbent gæstfrit område med usædvanlige oplevelsesmuligheder og overraskelser for enhver besøgende. Folderen skal ses som supplement til den eksisterende turistguide (se i øvrigt kort).

Christianias stier, veje, trapper og slidsker og vedligeholdes kontinuerligt.

For den åbne, nysgerrige og venlige besøgende rummer Christianias grønne arealer et stort antal oplevelsesmuligheder – meget anderledes end de øvrige parker på fæstningsringen. F.eks. er der her mulighed for stanggang, ridning og sejlads, madlavning og sang ved bål, samt måske at blive inviteret til brændekløvning eller en kop te.

### E Ferskvandgravene

Vandgravene bag de 2 Bastionsbygninger ved Refshalevej er i dag ferske og derfor habitat-område for frøer, salamandre, vårfluer m.fl. Det stillestående vand kan iltes ved hjælp af solfangere og små vindmøller (således som det sker pt i et mindre område ved Den blå Karamel, hvor vandet er særligt klart), og opretholdelse af den omgivende rørskov, som bibeholdes bortset fra en 5 meters zone op mod selve bastionsbygningerne. Området fremstår i dag som et spændende natur- og eksperimentelt boligområde rundt 'mosen', hvor menneske lever meget naturnært og med stor interesse for bæredygtighed. Spildevandrensning, lavt forbrug og naturhensyn er målsætningen.

### F Refshalevej

Det åbne kig til København og Holmen kombineret med det grønne voldanlæg ønskes bibeholdt. Beplantning med de spredte træer mod vandsiden beholdes, men således at udsynet er frit. Blandingen af gamle frugttræer med tjørn og ask giver god harmoni. Evt. opvækst holdes nede.

Volden bugter sig, løber langs Refshalevej og trækker sig tilbage ved bastionerne. Dette giver variation.

Enkelte husbåde i enklaver f.eks. udfor krudthusene vil give ekstra muligheder for at komme ud og opleve det store vandrum.

Angående biltrafik og parkeringsforhold, se afsnittet om parkering.

Vigtigst i den henseende er, at vandsiden skal friholdes fra parkering.

Og så vil fjernelse af de grimme asfaltpletter selvfølgelig være et plus, så den gamle chaussé-belægning kommer tilbage.



## Beplantning

Beplantningen på volden har stor variation i art og i tæthed, det giver en stor mangfoldighed i oplevelser og overraskelser.

Visionen er at styrke den varierede tæthed og artsrigdom, så den kommer endnu mere til udtryk.





## Stier

Større tilgængelighed med mulighed for at færdes overalt på volden. Skabes gennem et langt sammenhængende stiforløb samt flere adgangsveje til Christiania.

## Steder

Volden og dyssen byder på mange forskellige oplevelser og muligheder for brug. Stederne er i evig udvikling, nye kommer til og andre forsvinder





## Christiania - som rekreativt tilbud

### Målsætning

- Ro, renelse og fordybelse, kombineret med frimodighed og sjove overraskelser – et rekreativt tilbud.
- Modkultur, fri hash og nej til hårde stoffer, storby, fristed.
- Oplysningsfolder om Christiania (eksisterer allerede) + guide til det grønne.

I den grønne del af Christiania er der uanede muligheder for oplevelser: Gå en tur, løb en tur, cykel en tur, en skitur, hop en tur, sejl en tur, svøm en tur, rid en tur ...

Nyd udsigten og roen ved søen, - sæt dig på en bænk, læg dig i græsset, kravl op i et træ, kravl op i et tårn ...

Bliv klog på livet eller naturen omkring dig.

Vi ønsker flere opholdsteder på fæstningsanlægget til ro og fordybelse, men også til trommespil, firewalking. Eller skulpturpark med skulpturer af naturens levende materiale, forhindringsbane, svævebane over søen, oplevelsesstier, ture med vilde planter og urter, duftture, rosenture, fugleture - eller ...

Der er ikke kun grønne områder til afslapning på fæstningsanlægget. Også de mange grønne pladser rundt om bliver aktivt brugt. Som f.eks Fremtidsskoven, der er et meget brugt chill-outsted.

Christiania er et levende tilbud om at blive beriget på mange sanser.

Skaterrampen bliver besøgt af skatere fra hele København og verden. Fordi rampen er overdækket, giver den mulighed for brug året rundt. Et besøg ved rampen er sjovt både for skatere og tilskuere.

Dertil kommer alle de kulturelle tilbud i form af billedkunst, brugskunst, madkultur, teater og musik. Der faktisk er muligheder døgnet rundt og i alle genrer. Fra hiphop og graffiti til jazzklub, zigøjnermusik og tøjdesign.

En gåtur rundt i Christianias gader er en oplevelsestur med alternativ arkitektur, virksomheder og social adfærd.

Vi har allerede lavet en guide til Christiania, som fortæller om Christianias historie og værdier, men også om steder som er værd at besøge.

Det er planlagt at udarbejde en folder om voldanlæggets muligheder.



## Fredning og nutidsminder

### Bevaringsværdige huse og bygningsgrupper

#### Målsætning

- Levende huse - foranderlige efter funktion og behov
- Kulturmødet - forhistorierne og nutiden mødes i respekt og glæde
- Vidensopsamling, - indenfor rådgivning om bygningsrenovering og håndværkmæssig udførelse
- Bevaringsværdige nutidsminder og eksperimentalzoner

#### De smukke og levende gamle bygninger

Christiania forvalter en række bygninger og et område med mange sjove og værdifulde historier.

Ved Christianias start var mange af bygningerne tomme skaller. Gennem flid har Christiania forvandlet bygningerne fra deres militære funktioner til nutidens brugbare bygninger for virksomheder, kunst, kultur og boliger.

Christianias transformering af bygningerne er meget karakteristisk med usædvanlige applikationer. Da de oprindelige bygninger er meget solide og robuste, er det meget tydeligt, hvad der er den oprindelige bygningsmasse, og hvilke bygningselementer der er blevet tilført af Christiania.

Bygningerne er fortsat aktive og levende, med nye funktioner og derfor tilpasset og forandret, som en naturlig del af en bygnings livshistorie.

#### Fredning – en tidslomme

En fredning af en bygning vil være en fastfrysning af en levende bygning.

Netop militærets og kasernens bygninger kan ofte karakteriseres med foranderlighed, skiftende funktioner, udvidelser og aktivitet.

En fastfrysning vil derfor være imod deres funktionelle natur.

Og hvilket tidsbillede er det at man ønsker at fastfryse? Hvilken tid og hvilket kulturlag er mest interessant? 1600 tallets befæstningsanlæg, 1800- eller 1900 tallets kaserne? Militærets ammunitionsproduktion?

- eller er det måske Christianias kulturlag, som er det mest interessante?

Christiania har tilført et kulturlag, som er unikt og nyt, og som repræsenterer en spændende politisk- og kulturhistorisk tidsperiode, som ikke er synlig mange andre steder.

Kulturlaget er bevaringsværdigt, især i samspil med tidligere historier som er opstået netop her.

Christiania ønsker i fremtiden ikke, at bygningernes funktioner og daglige drift begrænses unødigt af en meget restriktiv fredning og forvaltning, hvor bygningernes forhistorie prioriteres. Eller hvor Kulturarvsstyrelsen skal inddrages i enhver forandring.

Christiania ønsker i stedet, at man erklærer et antal bygninger og bygningsanlæg særligt bevaringsværdige.

Dette giver bygningerne mulighed for forsat at leve og forandres med respekt for husenes forhistorier.

### **Historien skal ikke undertrykke det nulevende**

I diskussionerne om de historiske værdier på Christiania og om fæstningsanlægget er der blevet fremført, at fæstningsanlægget skal føres tilbage til sin oprindelig tilstand.

Udover problemstillingen om prioriteringen af kultur- og historielag, kan en så kraftig fokusering på et tidsbillede ende med at ødelægge andre sårbare elementer.

Konsekvensen bliver, at hvis al rørskov og bevoksning skal fjernes, fordi fæstningsanlægget oprindeligt fremstød uden bevoksning, vil den artsdiversitet, som i dag blomstrer på fæstningsanlægget forsvinde og dermed også fugle- og dyrelivet.

En anden konsekvens kan illustreres ved, at en tilbageførelse af vinkelgården vil indebære en nedtagning af alle tagkonstruktioner og indre mure, idet der oprindeligt kun fandtes ydermurene med skydeskårene.

Hvad er mest interessant? En enlig, ensom, gammel, forfrossen historie eller et plural af historier krydret med levende liv?

### **Kulturmødet**

Som i enhver anden sammenhæng i livet sker det interessante i *mødet*

Mødet er interessant når mange forskellige meninger mødes - og alle bliver hørt og respekteret.

Det kulturmøde som i dag udspiller sig på Christiania - med en aktiv brug af hele det gamle kaserne- og fæstningsanlæg - er meget særegent. De mange historier befrugter hinanden og kan tydeligt aflæses. Nutiden er levende uden af dominere fortiden.

*Christiania er en nulevende, særegen kustode.*

### **Bevaringsværdige nutidsminder og eksperimentalzoner**

Hvis nogle bygninger eller anlæg skal fredes eller erklæres særligt bevaringsværdige, er det ikke kun historiske bygninger som vil være egnede.

Der er også bevaringsværdige nutidsminder, selvom de altid er sværere at erkende i samtiden.

Der er adskillige særegne selvbyggerhuse både indenfor og på fæstningsanlægget. Ligesom der er grupper af selvbyggerhuse som i deres sammenhæng med de andre selvbyggerhuse er bevaringsværdige.

Det vil være et paradoks at fastfryse alle selvbyggerhusene i deres nuværende udtryk. I stedet vil det være interessant at udpege et antal eksperimentalzoner. I disse zoner vil selvbyggerhusene fortsat kunne udvikles.

I eksperimentalzonerne aftales spilleregler for husenes udbygnings- og nybygningsmuligheder. Reglerne ville kunne varieres efter, hvorvidt zonerne er placeret indenfor eller på fæstningsanlægget.

Spillereglerne kunne indeholde maximale højder, maksimalt bebygget areal, maksimalt bruttoareal, materialevalg, konstruktionstyper etc.

I eksperimentalzonerne kan man stille krav til husene om, at de er sjove, eksperimenterende, og i det hele taget taler - og opfører sig ordentligt. Det er ikke smagsdommeri, men et krav om, at alle husene er eksperimenterende i en eller anden form.

Den SAVE-vurdering som Christianiaudvalget i sin tid fik foretaget, vurderede alle bygninger på Christiania, også selvbyggerhusene.

En vurdering af selvbyggermiljøerne må dog bygge på en anden metode end SAVE, da den har vist sig uegnet til



vurdering af nutidshuse og miljøer, idet redskabet er udviklet til vurdering af provinsbymiljøer. (Kun fire selvbyggerhuse fik i vurderingen et 3-tal og yderligere tre fik et 4-tal. Huse i kategori 3 karakteriseres som særligt bevaringsværdige).

Det er uinteressant at vurdere det enkelte hus, men langt mere interessant at fokusere på fremtiden ved evt at opstille rammer for eksperimentalzonen.

### **Rådgivnings- og håndværks erfaringer**

Det er vigtigt, at Christiania fremover forbliver dygtig til at renovere de gamle bygninger.

Byggekontoret har allerede i dag mange erfaringer fra gennemførte renoverings-

opgaver. Christiania ønsker at styrke byggekontorets kompetencer, således at der fremover vil være fokus på, at byggekontoret har og stadig får opbygget en stor viden om renovering.

Byggekontoret og den Grønne Hal vil sammen fremover spille en vigtig rolle mht rådgivning, såvel som videns- og kompetenceopsamling og -formidling.

Christiania bygger på en tradition med uddelegering af kompetencer, helt ned til det enkelte hus.

Fremover vil byggekontoret deltage i rådgivningen, projekteringen og gennemførelsen af alle renoveringsopgaver for at sikre forsvarlige, kvalificerede og lovlige konstruktioner og udførelse.

## **Christianias byggeorganisation**

### **Målsætning**

- Ansvar, rådgivning og tilsyn udføres af enten Byggekontoret eller Christiania Rådgivning ApS i samarbejdet med boligområderne
- Nybyggeriet og byggemodning samt anlægs- og bygningsrenovering udføres af enten byggekontorets egne håndværkere eller af Christianias entreprenørvirksomhed. Beboerne inddrages i byggeprocesserne, så vidt som muligt
- I tilfælde af manglende kompetence lokalt, vil Byggekontoret eller Christiania Rådgivning ApS kunne indkalde udenbys rådgivere eller håndværkere

Christiania har drevet sin egen tekniske forvaltning siden slutningen af 80'erne. Byggekontoret udøver rådgivning, projektering og udførende opgaver til forbedring af Fristadens bygningsmasse, anlæg og infrastruktur, samt pleje af de grønne arealer.

Christiania stiftede i 2004 Christiania Rådgivning ApS, som i samarbejde med Byggekontoret fremover vil stå for den tekniske rådgivning, planlægning og

gennemførelse af nybyggeri og renoveringsopgaver.

Byggekontoret har hidtil haft tæt samarbejde med specialister vedrørende forbedring af bygningsssvampeangreb, brandsikringer, elforsyning, spildevandsbehandling m.m. og forventer lignende forhold i fremtiden. Dertil vil disse organisationer varetage myndighedskontakten ifm. byggesager.

Håndværkerne organiseres i en kombination af Christianias egen entreprenørvirksomhed og Byggekontors medarbejdergruppe. Desuden påtænkes et samarbejde med ligesindede firmaer.

### **Beboernes egenindsats og aktionsdage**

Christianias bygningsprogram baserer sig på beboernes aktive deltagelse i renovering og vedligeholdelse af boligerne.

Derudover er der en tradition for fællesarbejdsdage/aktionsdage til de større fællesopgaver.

Beboernes ansvar og initiativ er en grundpille i Christiania, der bygger på en uddeling af kompetence. Det er essentielt ikke at ødelægge denne ansvarsfølelse ved at centralisere ansvaret ensidigt til byggekontoret.

### **Prissætning**

Christianias Rådgivning har i sin rapport *"Nødvendige renoveringsopgaver udført på Christiania – med Christiania og christianitternes medvirken"* beregnet sig frem til et kapitalbehov på 167 mio. kr. inkl. moms. Læs rapporten på <http://cabyg.christiania.org/pdf/CA-Renovering.pdf>

Christiania Rådgivnings ApS bygger sine tal på

- Christianias egne erfaringer
- 15 års erfaringer fra den danske byggebranche
- Almindelig sund byggefornuft, dvs. lad os male vinduerne, nu vi har stillads oppe etc.

- Beboerne færdiggør visse byggeopgaver, efter evne, især indvendige detaljer og overfladebehandling.
- Lavt omkostningsniveau til håndværkere og rådgivere, da arbejdet er lokalt organiseret
- Normal skat og moms

Fra det anførte beløb, kan fratrækkes værdien af frivillig eller beboernes egen arbejdsindsats, således at beløbet kunne reduceres med 25% - 33%

### **Eksempel på et byggeprojekt - "Renovering af Rådhuset i Mælkebøtten"**

Håndværkere sætter stillads med tagopbygning op. Under kyndig vejledning og almindelige sikkerhedsforanstaltninger, nedtager beboerne selv tegl og lægter.

Herefter overtager professionelle håndværkere tagarbejdet. Beboerne opsætter selv tagrender og nedløb.

Håndværkere gennemgår vinduerne, reparerer eller udskifter dem. Beboerne maler selv vinduerne med udleverede produkter.

Evt. kan området Mælkebøtten sætte en arbejdsmand/vicevært til rådighed for renoveringsopgaver.

Beboerne medvirker til at nedsætte udgifterne. Samtidigt opstår der flere almindelige job, besparede midler til andre forbedringer og selvforvaltningen/ansvaret holdes lokalt.

## Bygge og anlægsrenovering

### Målsætninger

Renoveringsprogrammet skal:

- Organiseres i.h.t. Christianias demokratiske struktur
- Fastholde Christiania som en helhed
- Organiseres lokalt
- Balancere tempo og omfang i.h.t. Christianias egen formåen
- Bygge på egen indsats og deltagelse af beboere for at lokale ansvar fastholdes
- Udføres til et enkelt og simpelt kvalitetsniveau.
- Bygge på bæredygtige principper

De bygningsrenoveringsopgaver, som står for i de kommende år, er en naturlig forlængelse af de udviklings-, vedligeholdelses- og renoveringsprogrammer, som Christiania har hidtil været i fuld gang med. I Christianias første 25 år har der været en kontinuerlig indsats i renoveringen, reetableringen eller udvidelsen af områdets forsyningsledninger.

Derudover har udviklingen af bydelen medført tilpasningerne af bygningerne til bolig, erhverv og kulturelle formål. Ombygning og modernisering af de indvendige rum, tilføjelser af kvister, altaner og tilbygninger præger de efterladte militære bygninger. Sammen med opførelser af diverse nybyggeri eller genopførelse på fundamentene fra fortiden, er det militære anlæg ændret til en civil bydel.

Christianias infrastruktur og bygninger har det generelt godt, dog er der stadig nogle af de ældre bygninger, der trænger til renovering. Det gælder især Fredens Ark, Krudthuset på Børneengen og Rådhuset i Mælkebøtten.

### Erfaringer fra tidligere tagrenovering- og brandsikringsopgaver

Christiania har udført adskillige større renoveringer af de ældre bygningers tagflader og –konstruktioner. I Mælkevejen er nærmest alle de 6 store tagflader af nyere dato, med nutids isolering og forholdsvis nye kvister. M-huset, Operaen, Indkøbscentralen og en tredjedel af Loppebygningens tag er omlagt og udbedret for nyligt. Taget på vinkelgården, Autogena, er delvist renoveret og Fabrikkens tagearbejde er undervejs.

Disse renoveringer er udført med byggekontolet som koordinator og med lokale håndværkere. Yderligere har beboerne været medbyggere på opgaverne, efter evner, f.eks. som arbejdsmænd eller til færdiggørelsen af indvendige overflader. Renoveringerne er alle udført håndværksmæssigt forsvarligt, i en kvalitet og i et tempo som var tilpasset Christiania og med en økonomi som var 20-40 % under almindelige renoveringspriser. Christianias byggekontolet har gennem disse renoveringer opnået gode erfaringer i styringen af renoveringssager.



### Renoveringstempo

Gennemførelsen af bygningsrenoverings- og brandsikringsopgaver prioriteres efter oplysninger fra bygningstilstandsrapporter. Tempoet må følge Christianias egen byggeorganisations formåen. Indflydelse på de overordnede beslutninger må bevares lokalt.



KAB udtrykker i sin rapport, at renoveringsopgaven "vil have en voldsom og varig virkning på Christiania som samfund, hvis den tvinges igennem som en samlet proces".

En realistisk tidsplan for renovering og brandsikring vil være 3 år for de mest presserende opgaver og 10 år for samtlige Christianias bygninger.

*Operaens tag renoveres af Christiania*

## Indsatsområder for byggeri på Christiania

- Nybyggeri - hvor intet er i dag eller hvor eksisterende byggeri erstattes
- Tilbygninger
- Tagudnyttelse til boligformål
- Bedre udnyttelse af eksisterende arealer
- Tagrenovering
- Brandsikring
- Vedligeholdelse af forsyningsledninger
- Ombygninger for at skaffe flere boligenheder

## 4 kvaliteter for byggeri på Christiania

- Lavt omkostningsniveau
- Bæredygtighed
- Foranderlighed
- Selvbyg og medbyg

Disse 4 mål beskriver de formelle betingelser for byggeri på Christiania, - som det er, var og bør være fremover.  
Indholdet skal så udvikles i praksis efterhånden;  
med og af de konkrete beboere.

### Lave omkostninger

Christianias beboere har opbygget og forvandlet det militære anlæg til deres hjem, arbejdsplads eller kulturelle værested med få midler.

Dette er udtryk for en prioritering af hvilke værdier, man synes er vigtige for eget liv og fællesskabets udvikling. Dette betyder, at vi ikke prioriterer de materielle goder højst, men i stedet vil eksperimentere med kultur, kunst og fællesanlæg.

Dertil kommer, at ejerskabsformen, eller rettere sagt manglen på samme, har forhindret spekulation.

Til gengæld skal det lave omkostningsbyggeri ikke nødvendigvis sidestilles med dårligt byggeri. Genbrug og alternative løsningsmodeller ville aldrig være opstået, hvis det ikke havde været en nødvendighed..

Et lavt byggeomkostningsniveau muliggør adgang til boliger for alle, også fattigrøvene.

Intentionerne er, at Christianias fællesskab indgår i byggeriet af nye konstruktioner til de ydre rammer for nye boliger på Fristaden og dermed bærer de større anlægsudgifter. Beboerne færdiggør derefter byggeriet igennem selv- og medbyg efter formåen og økonomiske midler.

### Bæredygtighed

I afsnittet om bæredygtige strategier har vi beskrevet, hvilke bæredygtige mål vi har; disse gælder selvfølgelig for alt byggeri.

### Foranderligt

Byggeriets rammer må fremover tilgodeses udskiftning og bevægelighed af

beboerne og indretningsmuligheder til deres behov. Familieforøgelser eller – opdelinger vil kræve tilbygningsmuligheder, tidsbestemt benyttelse af annekser eller boligombygningsmuligheder. Ændring og blanding af erhvervsmaessige funktioner tilknyttet boliger vil kræve forskellige indretningsmuligheder.

### Selvbyg og medbyg

En af de tydelige karakteristika for Christianias huse er den store individualitet og høje grad af selvbestemmelse over husets udformning og indretning.

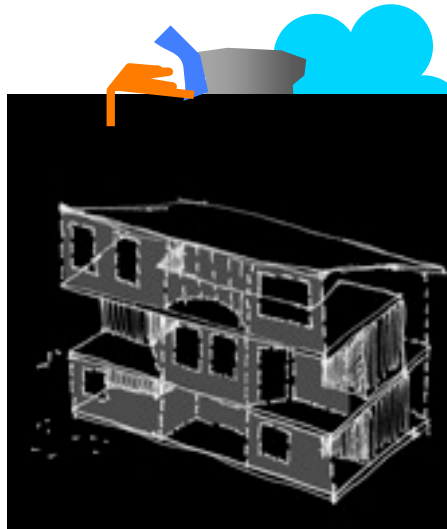
Det er netop dette som giver det dejlige uforudsigelige og fantasifulde Christianiaudtryk.

Det er vigtigt, at de rammer, vi laver for et fremtidigt byggeri på Christiania understøtter den vilje, fantasi, egenindsats og ansvarsbevidsthed, som Christiania bygger på. Det er derfor essentielt, at de rammer vi her skitserer, er bud på noget fremtidigt og at konkretiseringen foretages af beboerne. Dertil kommer, at husene skal kunne forandres med tiden og behovene. Der skal kunne bygges til, opad eller ud, ændres indvendigt, vedligeholdes nemt.

Vi har arbejdet med forskellige principielle bolig- og hustyper, som giver forskellige muligheder for medbyg og selvbyg.



### 3 principmodeller for selvbyg, medbyg og foranderlighed



#### Lagkagen

"Kagebundene" (dækkene) med forsyningsinstallationer bygges af fællesskabet, og facader og resten bygges færdig af beboerne.

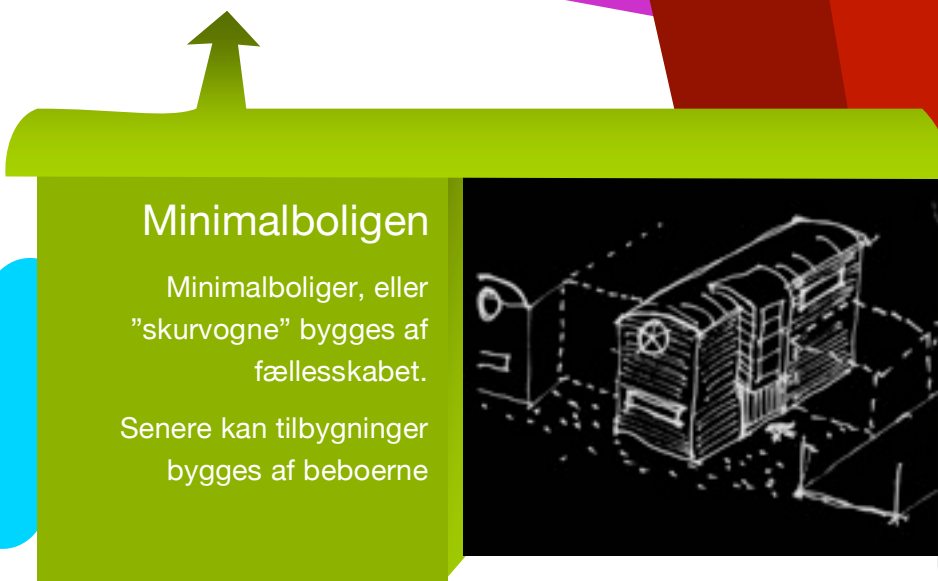
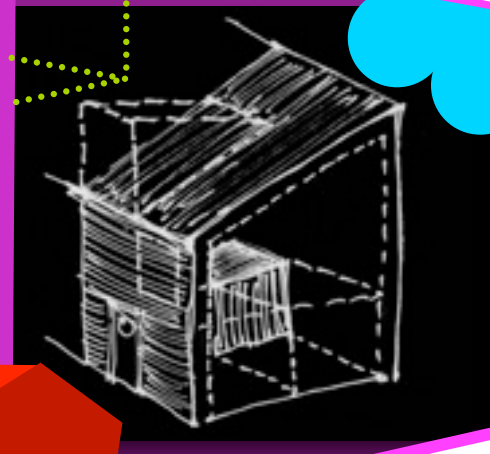
Kan også bygges som en søjle/dæk-konstruktion



#### Skallen

Bygges af fællesskabet og indholdet udfyldes og færdiggøres af beboerne. Skallen indeholder toilet og minimumskøkken – alle øvrige rum og vægge laves af beboeren.

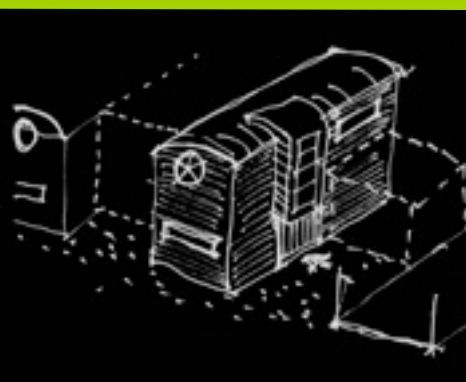
Alle indvendige overflader færdiggøres af beboeren.



#### Minimalboligen

Minimalboliger, eller "skurvogne" bygges af fællesskabet.

Senere kan tilbygninger bygges af beboerne



## Her vil Christiania selv bygge

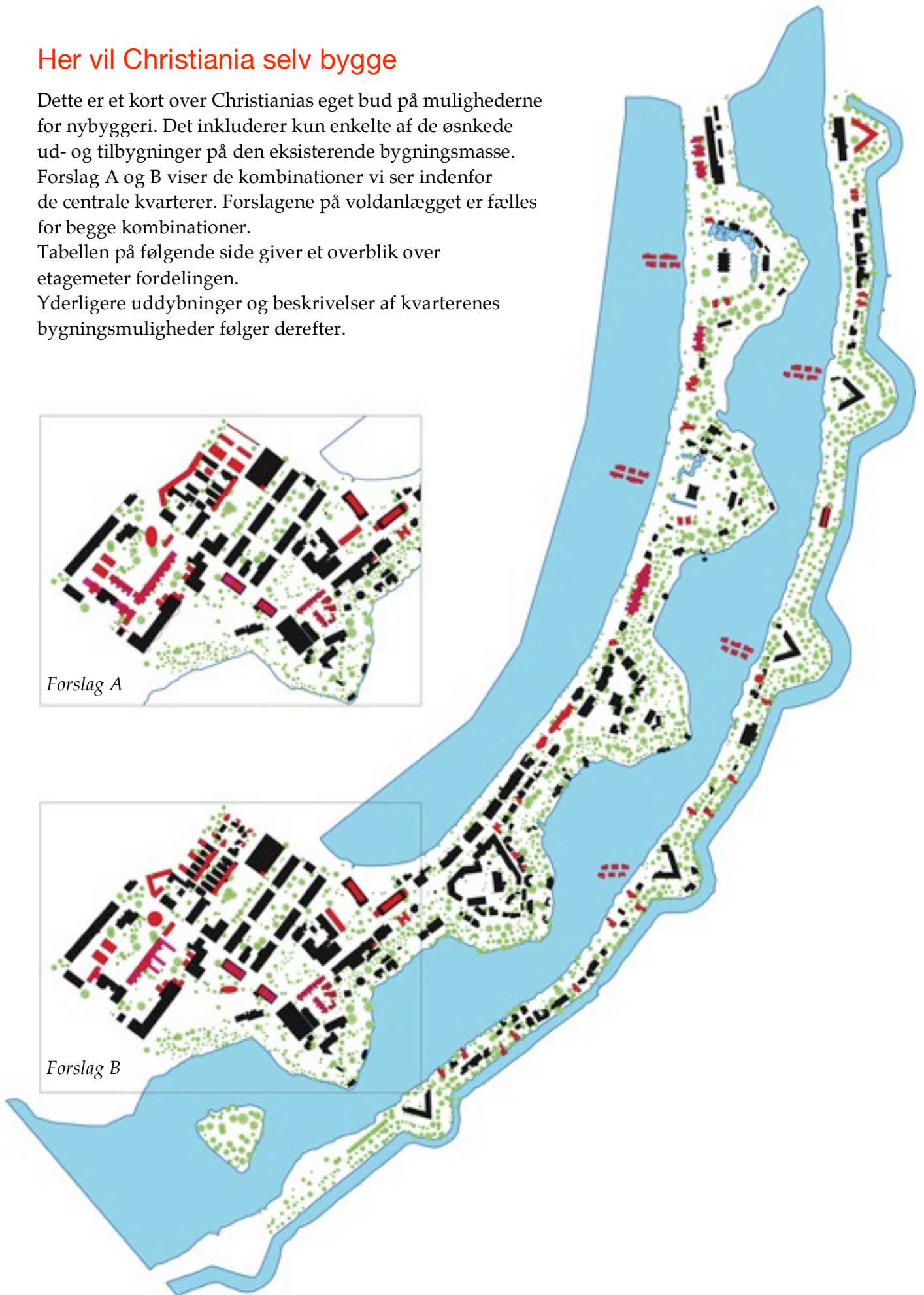
Dette er et kort over Christianias eget bud på mulighederne for nybyggeri. Det inkluderer kun enkelte af de ønskede ud- og tilbygninger på den eksisterende bygningsmasse. Forslag A og B viser de kombinationer vi ser indenfor de centrale kvarterer. Forslagene på voldanlægget er fælles for begge kombinationer. Tabellen på følgende side giver et overblik over etagemeter fordelingen. Yderligere uddybninger og beskrivelser af kvarterenes bygningsmuligheder følger derefter.



Forslag A



Forslag B



## Så mange kvadratmeter vil Christiania selv bygge

	Eksisterende bebyggelse	Nybyggeri	Til- og ud- bygninger	Nedrivning flyt	Sum vækst
<b>PRÆRIEN</b>					
Omkring pladsen ♥	6625	3500-4800	0	800	2700-4000
<b>FREDENS ARK</b>					
♥	7225	0	550	0	550
<b>TINGHUSET</b>					
♥	1500	0	125	0	125
<b>PSYAK</b>					
Psyakhusene ♥	4600	2500	0	300-850	1650-2200
Røde sols plads ♥	550	675	0	0-550	125-200
<b>MÆLKEVEJEN</b>					
Hotellet ♥	435	0	275	0	275
Mælkevejshusene (tagetage på 1/3) ♥	9.050	0	1080	0	1080
Grå hal ♥	1400	0	35	0	35
<b>FABRIKSOMRÅDET</b>					
Glashuset ☆	375	0	225	0	225
Fremtidsskoven ☆	400	850	0	200	650
Multihal v sundh ♥	-	550	0	0	550
Multihuset tag + gavle ♥	2000	0	800	0	800
Tilbyg øvrigt omr ♥	7670	0	400	0	400
<b>LØVEHUSET</b>					
Tag ♥	2050	0	280	0	280
<b>MÆLKEBØTTEN</b>					
Tilbyg i omr ☆	6205	0	300	0	300
<b>NORDOMRÅDET</b>					
Kolonihaverne ☆	0	900		0	900
Refshalevej ☺	0	330		0	330
Tilbyg øvrigt omr ☆	5575	0	200	0	200
<b>SUM UDEN SKOVEN OG DYSSSEN</b>	<b>55.660</b>	<b>9.305 - 10.605</b>	<b>4.270</b>	<b>1.300 - 2.400</b>	<b>11.175 - 13.100</b>
<b>SKOVEN</b>					
Refshalevej ☺	-	330		0	330
Øvrigt område ☺	2500	200	250	0	450
<b>DYSSSEN</b>					
Nirvana ☺	100	720		100	620
Øvrigt ☺	6900	450	600	300	750
<b>I ALT MED SKOVEN OG DYSSSEN</b>	<b>65.160</b>	<b>11.000 - 12.305</b>	<b>5.120</b>	<b>1.700 - 2.800</b>	<b>11.925 - 15.250</b>

dette tal ☹  
er ikke sammenligneligt  
med statens ønskede etagemeter,  
da SES kun arbejder med større bygninger,  
klodset tæt sammen i et lille område.  
vi arbejder derimod med byggeri fordelt over hele Christiania  
og har ikke medregnet nedrivninger.

dette tal ☹  
er heller slet ikke sammenligneligt  
med statens ønskede etagemeter,  
da SES ikke medregner til- og udbygninger  
på eksisterende bebyggelse .  
desuden arbejder vi med byggeri  
fordelt over hele Christiania



## Det med småt, nu større

Der er væsentlig forskel på vores kvadratmeterberegning og statens. Hvis man ønsker at sammenholde vores udviklingsplan med statens idéer for fristaden kræver det en forståelse af denne forskel.

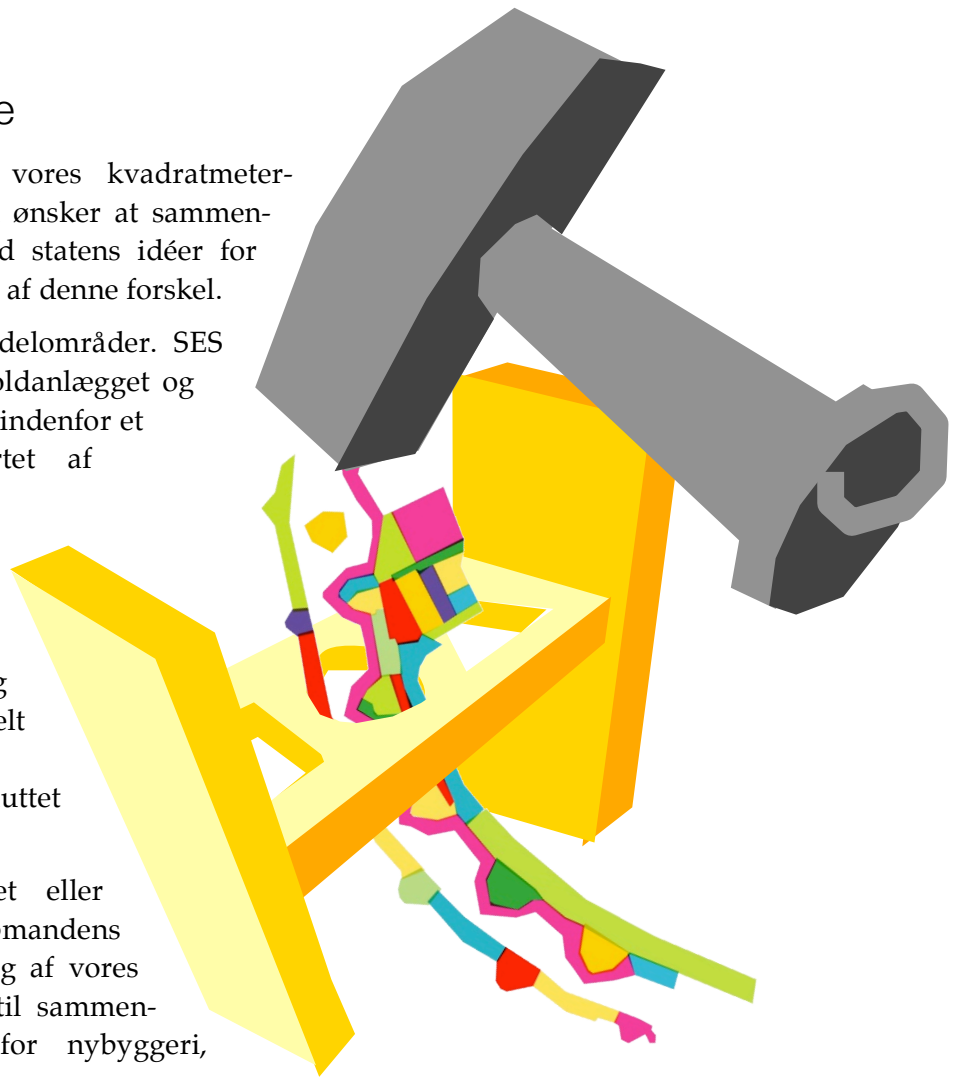
Staten ser Christiania som tre delområder. SES ønsker at rydde store dele af voldanlægget og koncentrere eventuelt nybyggeri indenfor et af disse delområder, i hjertet af Christiania.

Christiania mener ikke statens inddeling i tre delområder er forsvaig.

Vi ønsker at bygge beskedent og kreativt i alle kvarterene fordelt over *hele Christiania*.

I vore 14 områder har vi besluttet hvor og hvordan.

For ikke at blive misforstået eller fejl citeret er nedenfor "købmandens huskeseddel" med en omregning af vores forslags kvadratmeterfordeling til sammenligning med statens ønske for nybyggeri, koncentreret i delområde 1.

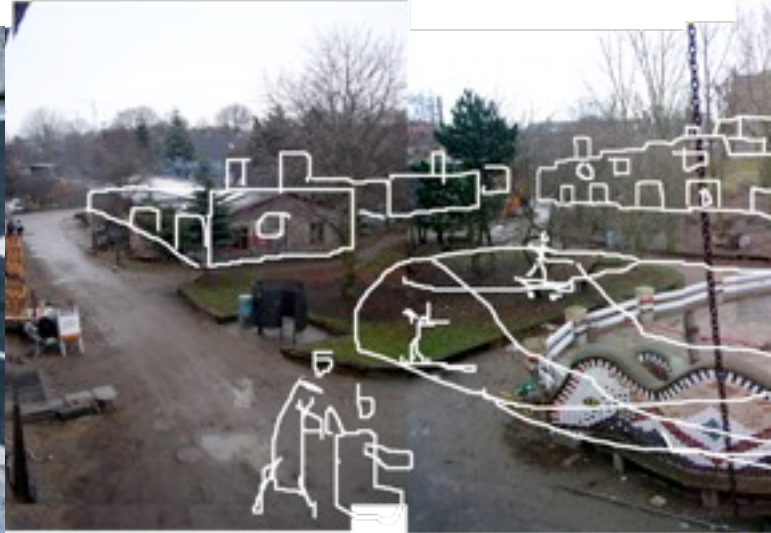


	Nybyg	Hilbyg
1	5025 - 8950	3550
2	1550	725
3	1630	850

## Kvarterene

- deres egenskaber og muligheder

### Præriekvarteret



*en tidlig skitse fra workshop 2, men hvad med legepladsen?*

Kvarteret karakteriseres af 2 store bygninger - Loppen og Fredens ark -som 2 store vægge omkring et stort grønt rum. Infohuset ligger derefter i den ene ende af rummet og Skaterbanen i den anden.

Christiania er ikke aflæseligt som resten af København. Fra første færd mødes man af en anden æstetik og skala; man er ikke i tvivl - på Christiania er alt anderledes.

Hele kvarteret karakteriseres af en høj grad af offentlighed, Loppebygningen med alle aktiviteterne, Optimisten og Skaterrampen.

Derudover karakteriseres Prærien i dag af Genbrugspladsen og Maskinhallen.

Loppebygningen ønskes styrket som kulturhus evt. ved at stueetagen bliver mere åben, aktiv og besøgsorienteret, og der åbnes op for indblik fra Prinsessegade.

Det forudsættes i alle forslagene at Genbrugspladsen flyttes, enten til Røde Sols Plads eller til pladsen bag Multihuset.

#### **Prærien**

##### **Forplads ved Bådsmandsstræde**

Karakteristik: ankomst plads, gå igennem plads

Funktion: caféer, cykelparkering

##### **Ved indgangen**

Karakteristik: ankomsten til Christiania, gå igennem plads

Præriekvarteret er Christianias ankomst område.

Funktion: caféer, forplads til virksomheder, værksteder, butikker.

##### **Mellem ny bebyggelse**

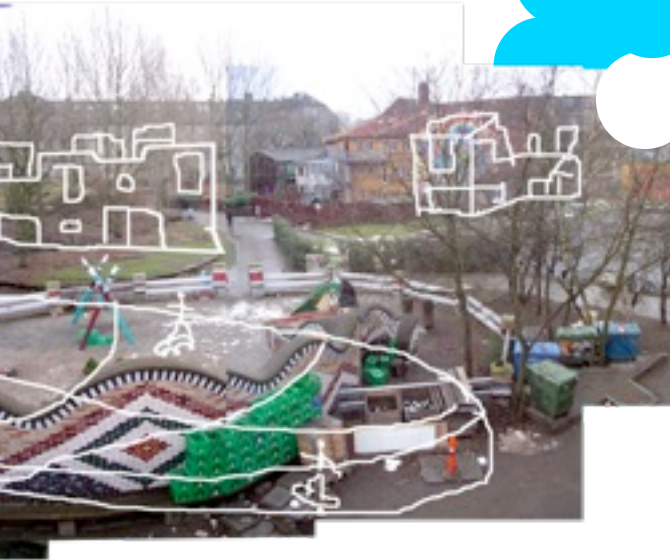
##### **(værksteder og kunstner boliger)**

Fremtidig karakteristik: semi-offentlig, forplads til virksomheder, værksteder .

Uderummet bruges i dag med en smuk legeplads, men ellers er det præget af at "man er på vej" et andet sted hen.

Funktion fremover: forplads til virksomheder & værksteder & boliger, udedørs arbejdsplads.





Præriens 2 hovedbygninger, Fredens Ark og Loppebygningen, er de 2 centrale bygninger fra kasernestrukturen.

Det er vigtigt, at disse bygninger også fremover bliver de dominerende, og at det nye er i en markant anden skala og struktur.

Et andet væsentligt træk er det store rum – Prærien, som er et vigtigt historisk rum, både fra militær historien og fra Christianias historie.

I de 3 forslag, som Christiania lægger frem for Prærien, viser vi en lav og tæt bebyggelse omkring et stort pladsrum/grønt rum. Nøgleordene har været: kaserneby, haveby og værkstedsby. Vi ønsker ikke at efterligne Christianiashavner-byen, hverken i højde eller karakter, men i stedet lade kasernestrukturen være den dominerende.

Og så er det vigtigt, at der stadig er et stort flot rum som adgangsplads og aktivitetsrum på Christiania







inspiration til værksteder og dialoghus



### Forslag A

Langs Loppen skabes en gade med værkstedsproduktion i nye gavlhuse.

Omkring Infohuset bygges flere nye bygninger. De danner en side af en gade imellem Loppen og Fredens Ark. På den anden side af gaden bygges en bygningsstok på 2½ etage med taghaver.

Langs Fredens Ark laves en gade med en bygningsstok på 2½ etage med taghaver.

De to bygningsstokke tænkes som "rækkehuse" efter princippet om *Skallen*. Husene er smalle, således at der kan bygges flere. Husene tænkes som kombinerede boliger og værksteder.

Beboerne i nybyggeriet har atelier eller

værksted i bunden, som er åbent for indkik og gæster - ovenpå er der bolig med taghave.

Skaterrampen vil på sigt skulle renoveres. Der foreslås en mere tydelig placering helt ude ved Gaden. Skålen nedgraves, og der skabes direkte indkik til skaterne.

Der etableres eventuelt en udendørs rampe mod det grønne underum. Bevæger man sig langs gaderne, er der indkik til et grønt underum, kombineret offentligt og bolignært. Legepladsen flyttes ind i det nye rum.

Rejestalden tænkes flyttet til kolonihaverne i Nordområdet som bolig.

### Forslag B

Forslaget minder om forslag A, men "det grønne rum" Prærien er her mere en plads, med adgang og indkik til atelier /værksteder, à la Fremtidsskoven i størrelse og karakter.

Boligerne har så deres bolignære områder mod Fredens Ark. Det bliver derfor mere en grøn gade med "forhaver". Mod Gaden placeres et rundt Dialoghus. Et hus til til fællesmøder og spirituelle sammenkomster.

Skaterrampen flyttes – f.eks. ned imellem Fredens Eng og Hotellet.

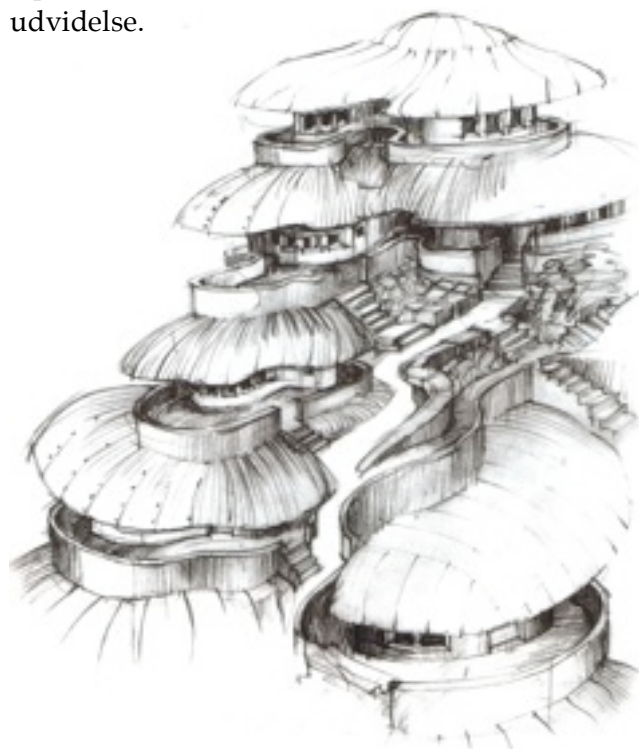
Rejestalden renoveres og bruges til f.eks Sleep Inn eller anden offentlig funktion.

### Forslag C

Forslaget ligner A, men har den væsentlige forskel at legepladsen bliver på sin nuværende placering.

Den ene værkstedsbygning opføres i stedet som forlængelse af

Optimisten, evt. som udvidelse.



inspiration til boliger med værksteder



*Forslag A: Nybyg netto 4000 m<sup>2</sup>*



*Forslag B: Nybyg netto 2700 m<sup>2</sup>*



*Forslag C: Nybyg netto 4000 m<sup>2</sup>*



## Fredens Ark

Fredens Ark er Nordeuropa største bindingsværksbygning.

Husets store bygningsvolumer troner stolt og danner væg på henholdsvis Fredens Eng og Prærien.

Huset var oprindeligt planlagt til at være dobbelt så langt, men kun halvdelen og midterresalitten blev opført.

Huset står overfor en større tagrenovering, og projekteringsmateriale er allerede udarbejdet. Renoveringsarbejdet er presserende og bør igangsættes snarest.

Huset indeholder 2 trappeopgange på nordvest siden.

På gavlen mod Tingshuset og på resalitgavl mod Prærien foreslås at opsætte tilbygninger i form af "stærekasser" / værelser, således at lejligheden bagved udvides.

Den fælles eftermiddagshave mod Prærien udvides ud til brostensvejen.

Det foreslås, at der laves en direkte adgang fra sydtrappeopgangen ud til Fredens Eng og Fælleshaven.

På bygningens sydøstlige side mod Fredens Eng planlægges det at opsætte en kombination af altaner og udestuer, der giver lejlighederne muligheder for udeophold, og øget brandsikkerhed.

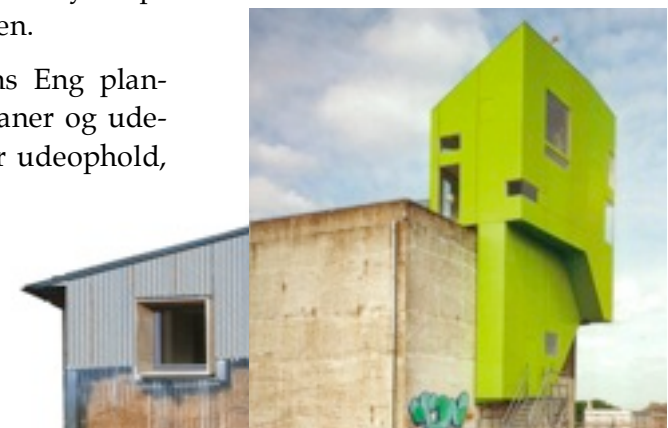
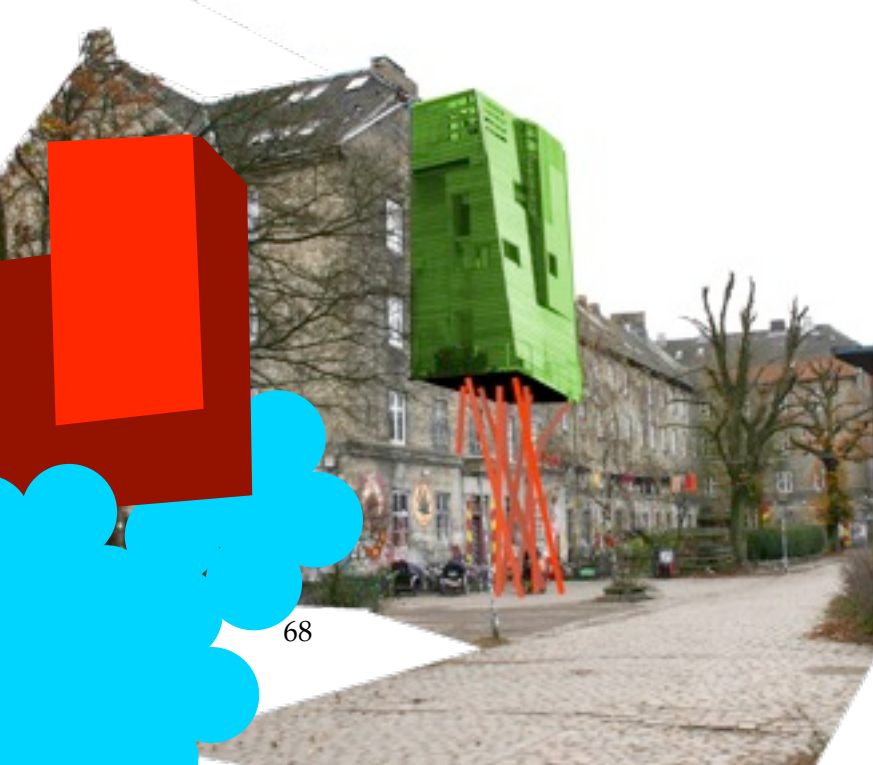
## Tinghuset

Ligesom på Fredens Ark ser vi muligheder for at bygge mindre "stærekasser" på huset, som supplerer den enkelte bolig i bygningen.

"Stærekasserne" kan indeholde f.eks. glasudestue, altan eller et mindre arbejdsværelse



Tilbyg: Fredens Ark + Tinghuset: 625 m<sup>2</sup>





## Fredens Eng

Karakteristik: gå hen plads

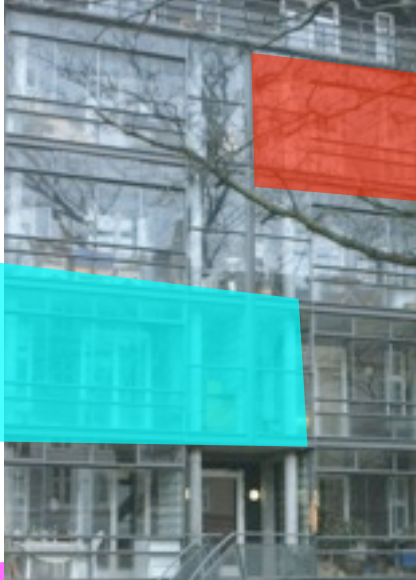
Christianias baghave: et stort, grønt fri-  
rum hvor der er plads til mangeartede  
aktiviteter, landskab, vild natur.

Offentligt område, men tilbagetrukket,  
lidt hemmelig som en fredelig lomme.

Pladsen har mange arrangementer, både  
sportsarrangementer, store koncerter og  
kultur / politiske-sammenkomster

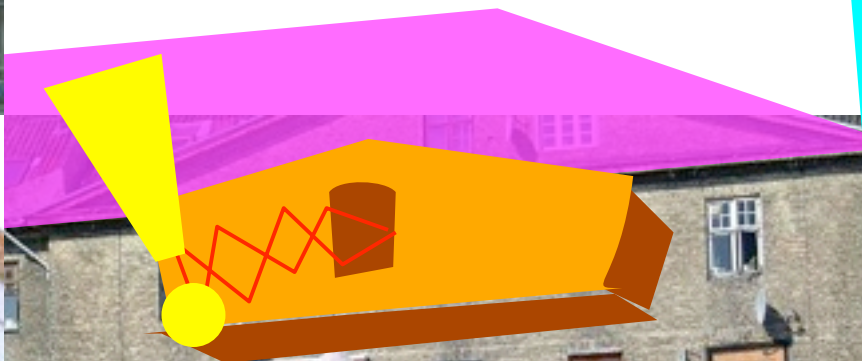
Funktion: sportsplads, leg + andre mid-  
lertidige aktiviteter

Nemoland åbner op mod Fredens Eng  
og bliver en kombineret sports café og  
musikscene.



inspiration til

altaner, som vi kan lave sjovere...





## Gadens kvarter

### - fra Prinsessegade til den grønne hal

Kvarteret omkring Gaden er karakteriseret af et flot brostensbelagt gaderum med Mælkevejens gavle og Operaens store bygningsvolumer.

Gaderummet går i dag fra Maskinhallen til Den grønne hal, og undervejs er der en række af små pladser - Carl Madsens plads, Fælleskøkkenpladsen, Thorkilds Plads og til sidst Fremtidsskoven.



### Indgangen v. Rosenhuset/Loppen

Karakteristik: ankomst plads, gå igennem plads

Funktion: mødested for rundvisergrupper, informationssted (f.eks. i form af tavler), cykelparkering

### Carl Madsens Plads

Karakteristik: gå igennem plads, gå forbi plads

Funktion: markedsplads, kulturtorv

### Fælleskøkkenets Plads

Karakteristik: gå hen plads, gå igennem plads

Funktion: centralt byrum, caféer og spisesteder, mødested

### Grøntsagens plads

Karakteristik: gå igennem plads

Funktion: gå-trafikknudepunkt, caféer & spisested, kulturtorv (Nemoland)

### Den Grønne Hals Plads

Karakteristik: gå forbi plads, gå igennem plads markerer skiftet i byens skala og karakter

Funktion: pause, forplads til Grønne Hal



inspiration til pladser at hænge ud og skate på



AS E



Tilbyg: 500 m2

### Forslag A

Det er blevet foreslået at flytte indgangen imellem Rosenhuset og Loppen til den anden side af Rosenhuset.

Dette vil blive en flot afslutning på Gaden ud til København med et lille Torv samt give mulighed for at etablere Taxi og bus-holdeplads på det lille torv.

Et kombineret informations-, rundvisnings- og undervisningssted vil kunne indeholdes i en ny bygning langs torvet (evt. også Nyt Forum).

Torvet tænkes lavet med en fartsænkende brostensbelægning, således at trafik henover torvet foregår i lav fart.

(Rosenhuset får i stedet have mod Loppen, hvor der skærmes mod Prinsessegade med en mur).

Skaterrampen vil på sigt skulle renoveres. Der foreslås en placering helt ude ved Gaden. Rampen nedgraves, og der skabes direkte indkik til skatene via glas.

Der etableres eventuelt en udendørs rampe mod det grønne uderum.

Nogle af boderne flyttes ind i permanente nye bygninger, som laver en fin plads omkring Carl Madsens Plads.

Ovenpå Hotellet og Glashuset foreslås ungdomsboliger.

### Forslag B

Placering af indgangen ved Rosenhuset som i dag. Dog trækkes pladsen længere henimod Rosenhuset.

I bunden af Loppen åbnes op med offentlig funktion – f.eks. rundvisning

Foran Maskinhallen placeres ny værkstedsbygning, f.eks. glas-pusteri



Tilbyg: 500 m2



inspiration til ungdomsboliger på taget



Overbyg Høbrækkeløbet - (Solkommer 84/85) Lønne, 05



## Kvarteret omkring Psyakhusene (inkl. Alrunes Have og Psyakbuilding)

Kvarteret karakteriseres af beboelse, landsby-stemning, haveby, intimitet, hemmeligt, en gemt lomme, privatliv, fantasifuldt, eksperimenterende, farver.

Husene er i dag i en lille skala, der tydeligt laver et lille indre intimt rum og lukker sig om sig selv. Husene vender ryg mod Christianshavns karréby, vender ryg mod ridebanen og har en karakter af mange små volumer i modsætning til Den grå Hals store volume.

Der ønskes fortsat et lille hyggeligt beboelses kvarter med små grønne haverum. Et lille hemmeligt sted, som vender sig indad og væk fra Christianias hurtige puls.



Der ønskes fortsat en tydelig ryg mod Christianshavn, med en tydelig differentiering imellem offentlige stier omkring beboelsesområdet og de bolignære områder.

Boligområdet er egnet til blanding imellem ældre, unge, enlige og familier.

Der er blevet foreslået forskellige muligheder for tilbygning og nybygning for kvarteret.







Nybyg netto 2400 m<sup>2</sup>

Nybyg netto 2400 m<sup>2</sup>

### Forslag A

Mod Prinsessegade foreslås en bygning på mellem 2 og 4 etager, med taghaver. Huset bygges efter princippet *Lagkagen*, hvor fællesskabet bygger dæk og minimalboligen (toilet, køkken og 1 rum), og hvor beboerne senere bygger videre med nye facader og får en større bolig.

Mod Prinsessegade tænkes et graffiti-galleri, med en lukket facade i stueetage. De øvre etager varierer og får muligheder for kik igennem.

Senere kan nogle enkelte af beboerne i Psyakhusene eventuelt flytte op i nybyggeriet, og deres huse nedrives for at give nogle bedre fælles haverum.

### Forslag B

Psyakhusene fortsætter sin udvikling som i dag, med en 2. etage på husene mod sydøst.

Tagbygningen udvikler sig til tilbygninger, som foreslås som en sammenbygning til nabohusene.

I Alrunehave foreslås en ny bygning i 2-3 etager. Huset vil være en lavere og mindre udgave af forslag A. Der skal fortsat være en karakter af haveby.



inspiration til **flere etager**  
i **christiania-selvbyg...**



## Kvarteret omkring Røde Sols Plads

Røde Sols Plads er en af Christianias 6 skurvogns landsbyer.

Skalaen er lille og intim. Stemningen imellem husene omkring pladsen minder om en lille haveby, hvor man søger at finde en indre fred, i modsætning til Prinsessegade, Refshalevej og Den grå Hal.

### Forslag A

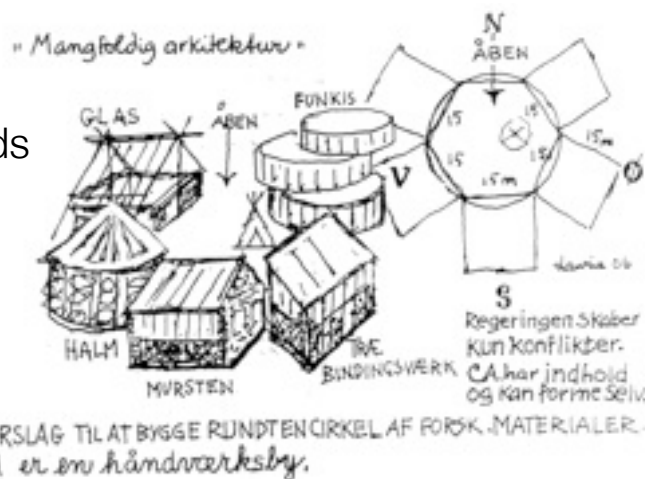
Det er blevet foreslået - for at give Christiania og Prærien en mængde nye muligheder - at bruge Røde Sols Plads som kombineret maskinhal, genbrugsplads, oplagring (fra Rejsestalden) og automaskinværksted.

Dette vil minimere den interne varetransport igennem Christiania, da maskinstationen vil få indkørsel direkte fra Refshalevej.

Det vil give mulighed for at den nuværende Maskinhal kan bruges til noget andet - bryggeri, skoletjeneste, selvforvaltningsudveksling, værksted eller virksomhed.

Hvor Genbrugspladsen er i dag, foreslås nybyggeri.

Før maskinstationen kan færdigudvikles, skal alle nuværende beboerne på Røde Sols plads frivilligt have taget imod et tilbud om flytning af hus, eller en bedre bolig på Christiania.



Nybyg netto 125 m<sup>2</sup>

### Forslag B

Der bygges videre på skurvognslandsbyen. Husene udvides langsomt efter behov, og der findes plads til et par nye boliger.

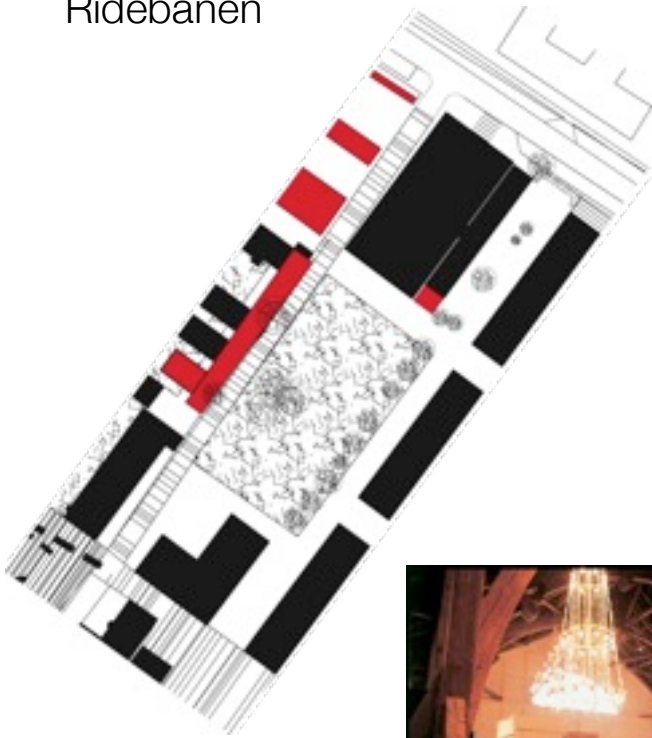


Nybyg netto 200 m<sup>2</sup>





## Ridebanen



Ridebanen er karakteriseret af en ubrudt græsflade, himmelen, Den grå Hals smukke gavle, Operaens tunge og store bygningsvolumen og Novahusets lange facade.

**Ridepladsen** - plads foran Den grå Hal  
Karakteristik: gå igennem plads / gå hen til plads

Funktion: den store markedsplads, kulturtorv, cirkus og teaterplads.

Pladsen tænkes at indgå i en "mental" kulturakse: Grå hal → Ridebanen → Operaen → Rockmaskinen.

På pladsen opstilles faste kunstobjekter/ skulpturer/ vandkunst eller udføres midlertidige (objekt-)udstillinger.

Nye træer til erstatning for gamle kastanier.

Stedet bruges som supplement til aktiviteter i Den grå Hal, med skulpturer,

cirkustelt, udendørs musikscene etc.

Der er planer om at afholde ugentlige markedsdage med forskellige temaer, "Bondegården kommer til byen", "Kluns", "Kunsthåndværk" etc.

Det foreslås at flytte vejen over langs Psyakhusene.

Det foreslås, at de store kastanietræer erstattes af en træække af lind i kanten mod Novahuset og en gruppe af f.eks robinier på pladsen.

Græstæppet erstattes af en mere slitagevenlig overflade.

**Den Grå Hal** er over de sidste 7 år blevet ombygget, så hele den indvendige del af hallen er fritlagt og alle funktioner er flyttet ud i en sidebygning, indeholdende toiletter, omklædning, etc.

Sidebygningen bygges færdig med Billetsalg mod Ridebanen.

## Mælkevejen

6 store bygningsvolumer - ens og så alligevel forskellige. Placeret i to rækker med tre bygninger i hver. I den ene ende ligger Skraldemandens hus og i den anden Woodstock, det legendariske værtshus. Imellem et grønt rum med store træer.

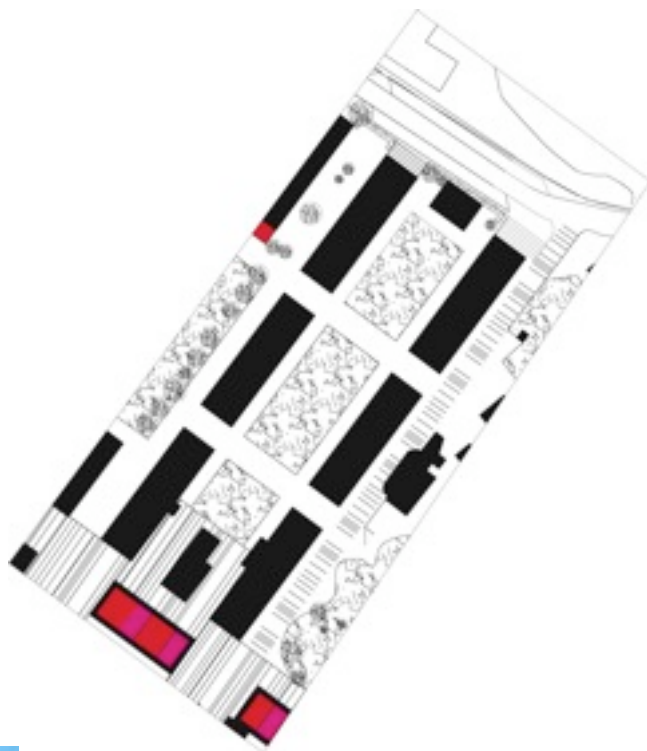
De 6 store bygninger giver med deres solide karakter kvarteret en robust ro midt i et aktivt miljø.

Mælkevejshusene har alle boliger blandet med "ikke bolig-funktion" i form af virksomhed, klub, kultursted, lager etc. i stueetagen.

På de øvre etager er der mest boliger.

Denne blanding af bolig og erhverv giver husene og gaderummet en helt særlig karakter med aktivitet og liv.

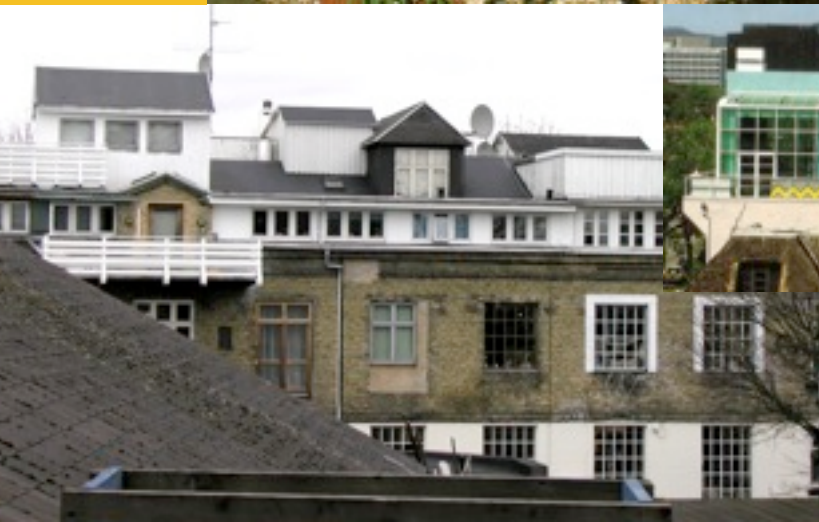
I dag er nogle af tagene udnyttet med tagboliger, men en fortsat udvidelse af tagetagerne, med individuelle og fantasifulde løsninger vil være spændende.



En del af tagene har også allerede installeret solvarme.

Derudover er det blevet foreslået, at sydfacaderne udvides med store glasudestuer. Glaspartierne bidrage med passiv solvarme som supplement til bygningsvolumernes opvarmning.

→  
en anden  
taghave  
i fin  
arkitektbog



mon Frank O. Gehry  
har været forbi Mælkevejen?



### Mælkevejens fælleshaver

Karakteristik: semi-offentlig

Funktion: forplads til værksteder, have, hyggelige nicher

Uderummet imellem bygningsstokkene bruges som fælleshaver, som små frodige oaser.

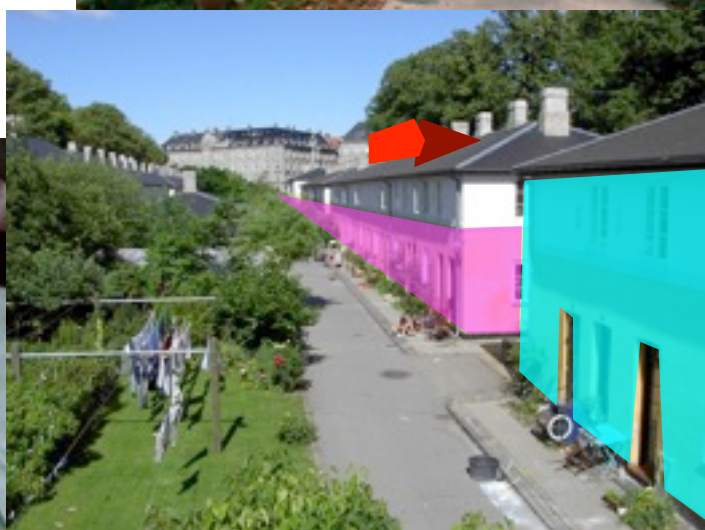
De store kastanietræer erstattes på sigt af træer, der er mindre skyggedannende. Bunkers rives evt. ned, med mindre at de kan udnyttes bedre. Fungerer som fælleshaver for beboerne i Mælkevejen i kombination med midlertidigt lager for værksteder.

Halvprivat karakter. Stadig adgangsvej for varelevering.



glasudestuer og kanal fra refshalevej til voldgraven

model fra workshopforløbet





## Fremtidsskoven

Området er karakteriseret af Fabrikken, Månefiskeren og Sundhedshuset, der troner bagved Fremtidsskoven og det grønne rum foran. Bygningene indeholder mange forskelligartede offentlige funktioner. Kvarteret opfattes som Christianias centrum; her møder storbyen landsbyen.

### Fremtidsskoven

Karakteristik: gå hen plads, gå forbi plads  
Funktion: Oase, chill out, gøglertøring, små grupper i den store gruppe, nyde og iagttagelse. Fremstår livlig, urban og åben, fordi den er omkranset af bygninger og bystrøg.

Mål: - at samle rummet til ét, ved at indtage den mindre brugte del med nyttehave. Stien, som nu forløber i gennem pladsen, bliver ført udenom det samlede. Samme funktion som i dag, med offentlig fælleshave, oase for chill-out/sommerhygge på plænen. Permakulturen bibeholdes.







Den grønne Hal  
og skurvognslandsbyen

Den grønne Hal giver den lille oase bagved karakter og markerer frækt de to skalaer - den store robuste militære bygningsmasse og den lille selvgroede, uforudsigelige menneskelige skala.

Skurvognslandsbyen danner sammen med Nissehuset og M-huset en central plads.

Skurvognsbebyggelsen i Fremtidsskoven udvides og forbedres ved at nybygge en række nye minimal"skurvogne" i "rækkehus"kæde. Bebyggelsen danner en fælles have indadtil.





## Løvehuset + Sundhedshuset

Udnyttet tagetage indrettes til nye boliger.

Der åbnes op for varetransport imellem Løvehuset og Det blå Hus.

Der har længe været en drøm om at udvide Badehusets aktiviteter med et svømmeanlæg eller bevægelseshus.

I området imellem Sundhedshuset og Løvehuset foreslås en multihal til chai chi, kick boksning, styrketræning, dans, healing, meditation, kapel, religionsdyrkelse etc. På 1.sal indrettes små ungdomsboliger.



Det grønne rum imellem Sundhedshuset og Løven

Karakteristik: gå hen til plads/have, gå forbi plads/have

Funktion: pause, afslapning og helse, udendørs areal for Badehuset, fælleshave for beboerne i Løvehuset, ny multihal, tai-chi, legeplads og cafe ved indkøberen.

Området hen mod indkøberen beholder sin funktion som mødested og udendørs sommer-is-og-øl-cafe. Legepladsen er meget brugt og den fortsættes med at være legeplads.

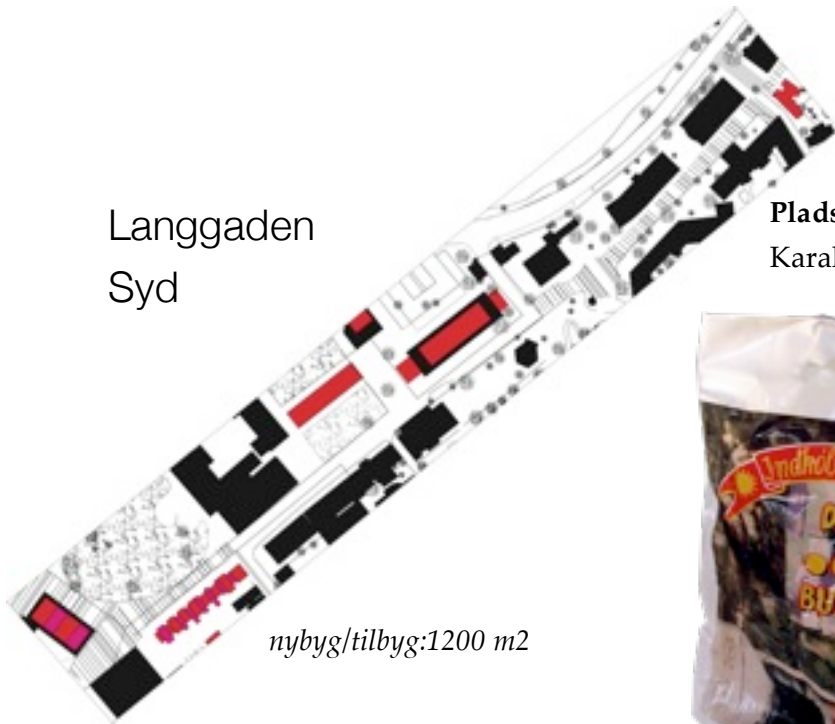
Området bagved ny multihal åbnes op. Aktivt sted tæt knyttet til Badehuset, multihal og Sundhedshuset

Boligen bag indkøberen udvides op mod stien.





Langgaden  
Syd



nybyg/tilbyg: 1200 m<sup>2</sup>

Kvarteret Langgaden Syd starter ved Den grønne Hal og løber forbi Parteon. Gaden flankeres skiftende af høje karakterfulde bygninger og åbne grønne pladsrum.

Når varetransport flyttes til ny indgang mellem Løvehuset og Det Blå Hus, får Multihuset helt nye muligheder med roligere "forhave".

Multihuset. - Ny tagetage med nye tilbygninger i gavl

Plads foran Indkøberen

Karakteristika: gå forbi – alle komme forbi denne vej – flere gange hver dag

Funktion: Mødested – stop op og få "det sidste nye".

Legeplads for børnene – mens de voksne snakker.

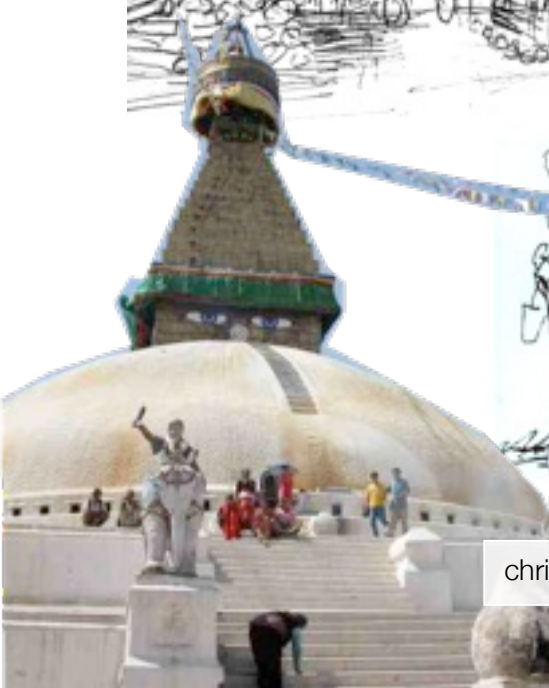
Bagved legepladsen mod Løvehuset, bygges ny Multihal /gymnastiksal med ungdomsboliger på 1.sal.



Pladsen ved Stupaen

Karakteristik: gå forbi plads

Funktion: pause, andagt



## Langgaden Nord

Langgadens nordlige del karakteriseres af, at bebyggelsen bliver tyndere og lavere. På vestsiden af vejen ligger de karakteristiske grønne træbarakker i 1½ og 2½ etage - Ladden, Loen, Grisestien og Luftkastellet. Husene indeholder i dag boliger i en blanding af rækkehuse og lejligheder.

Jo længere mod nord man bevæger sig, jo mere åben og grøn bliver karakteren, som en lille haveby med forhaver.

Langgaden afsluttes mod nord af en række fælleshaver, Hestestalden og Gimlehuset, og løber til sidst ud i Refshalevej.

Imellem husgavlne er der adgang til Refshalevej. Rummene indrettes som små torve af forskellig karakter, nogle med små haver.

Langgaden Nord flankeres mod øst af små uens boliger - nogle ombyggede kasernehuse, andre selvbyggerhuse. Hele tiden er der kik ind til voldens fod og til trækronerne på voldens top. – Se kvarteret "Voldens fod".

*nybygning i kolonihaverne: :900 m<sup>2</sup>  
nybygning, 100 m<sup>2</sup>*

### Stemning

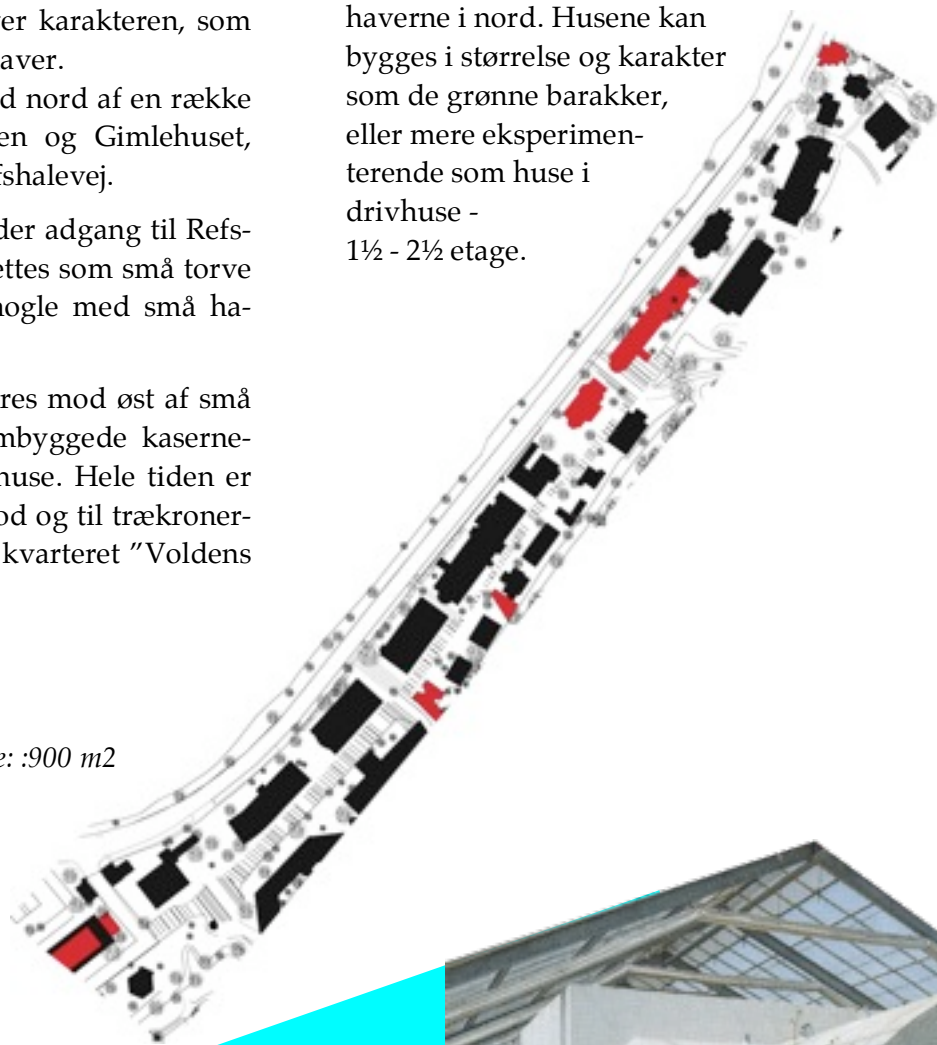
Ro, grønt og frodigt, sjove og overraskende oplevelser, nabofællesskab, haveby.

Ridebanen ved Børneengen

Karakteristika: offentlig

Funktion: rideplads

Det foreslås at der bygges i fælleshaverne i nord. Husene kan bygges i størrelse og karakter som de grønne barakker, eller mere eksperimenterende som huse i drivhuse - 1½ - 2½ etage.





## Mælkebøtten

### *Stemning*

ro, grønt og frodigt, sjove og overraskende huse, nabofællesskab, haveby.

### **Omeletten**

Karakteristik: semi-offentlig

Funktion: lege og liggeplads, fælleshave, hyggelige nicher

Rådhusets tag står overfor en renovering.

For kvarteret i øvrigt vil enkelte tilbygninger være mulige.

## Børneengen

### *Stemning i kvarteret*

børn, leg, nabofællesskab, kreativitet

En af Christianias 6 skurvognslandsbyer, placeret i bastionens indre omkring Krudthuset.

### **Børneengen**

Karakteristik: semi-offentlig

funktion: om dagen

Børnehaven + Vuggestuens legeområde.

Om aftenen fælleshave

for beboerne med hyggelige nicher.

Christianias hestestald med

ridebane er

placeret på

den anden

side af

Krudt-

huset.

## Voldens fod

### **i mælkebøtten og nordområdet**

På indersiden af volden ved dens fod ligger en perlerække af små uens boliger - nogle ombyggede kasernehuse, andre selvbyggerhuse. Hele tiden er der kik ind til voldens fod.

Over husenes tage troner trækroneerne på voldens top.

### *Stemning*

ro, grønt og frodigt, sjove og overraskende oplevelser, nabofællesskab, haveby.

Der kan her findes plads til et

par nye boliger, og

nogle af de

eksisterende

boliger kan

ombygges

/tilbygges.

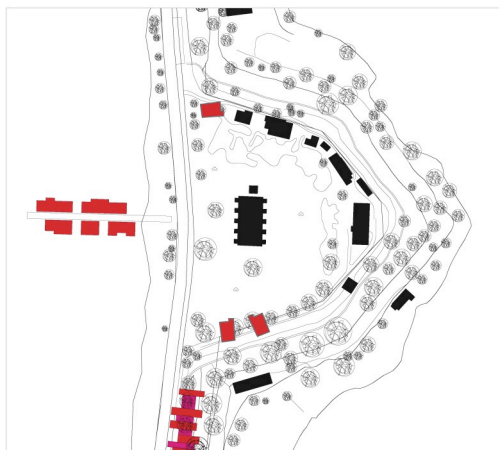




## Bjørnekloen og Blå Karamel

2 skurvognslandsbyer beliggende omkring ferskvandsgravene og krudthusene.

Boformen er simpel og ressourcebevidst. Beboere og natur lever i gensidig respekt.



## Refshalevej Nord, Midt og Syd

Refshalevej starter ved Prinsessegade, hvor den har karakter af bygade imellem bygninger - forbi et semiåbent forløb, med vand på en side og de grønne barakker på den anden - for til sidst at afslutte i et langt åbent forløb forbi krudthusene og med flotte, lange kik tilbage mod byen.

*Stemning på hele Refshalevej*  
storhed, himmel, vand, smukt - i dag desværre også: kaos af biler, spild af muligheder.

De tre forløb på Refshalevej lægger op til tre udviklingsmuligheder.

### Refshalevej Midt

På vandsiden planlægges bådebroer for små joller, kajakpladser, robåde etc. På landsiden af vejen indrettes parkeringslommer med beplantning omkring. Alle parkeringspladser på dette stræk er til ChristianiaFællesbil. Vejen spærres med bom imellem nr.6 og nr.14. Imellem husgavlne er der små pladser, som giver kik og inviterer ind på Christiania.

### Refshalevej Syd

Den bymæssige del. Her foreslås parkering på begge sider af vejen. På Christianiasiden flyttes hegn 1 meter ind på Christiania, og der er dermed plads til skråparkering. På den anden side parallelparkeres. Refshalevej Syd afsluttes med en ny varekørselsindgang imellem Løvehuset og Det blå Hus.

### Multihusets bagside

Bunkersanlæg fjernes.  
ChristianiaFællesbil eller genbrugsplads

### Refshalevej Nord

Fæstningsanlægget mødes med på Refshalevej Nord. Rytmask viger volden tilbage, danner bastionerne og giver plads til krudthusene.

På vandsiden er der meget lys, luft og fabelagtige kik. Det planlægges at der på landsiden imellem bastionerne bygges lave boliger. Efter principperne "minimalboligen" eller "skallen".

Der kan være 4 grupper i alt, startende fra kolonihaverne. På vandsiden laves husbådekolonier ud for hvert af krudthusene.

Boligerne etableres på tidligere pramme eller andre sejlbare bådtyper.





## Volden og røskoven

Langs ydersiden af fæstningsanlæggets vold - langs voldgraven ligger en perlerække af små unikke selvbyggerhuse.

Husene ligger enkeltvis eller i små grupper, med lange stræk af naturoplevelser imellem.

Områderne imellem husene er flittigt brugte udflugtsteder med mange muligheder for de besøgende.

Fortsat beboelse med mindre boliger - flydende eller på pæle.

På toppen af voldkronen bygges et flot udsigtstårn.

## Søminestationen

Som fortsættelse af eksisterende d?

En kunstnergruppe indretter garagerne til værksteder og atelier.

Ovenpå tagene bygges nye kollektivboliger.



## Voldgraven

Der fremstilles mobile flydende microboliger, som kan placeres alle steder langs voldgraven og med egen landgangsbro. Mobilene er midlertidige supplementsrum. Mikroboligerne går på skift og er ikke fastliggende.

For øvrige tiltag omkring voldgraven  
- se særskilt afsnit herom.



## Paradishaven

Kvarteret Paradishaven er placeret på 1. redan og er Dyssens nordligste boliggruppe.

Redanen indeholder ikke som 2. + 3. + 4. og 5. redan en vinkelgård, men i stedet ligger Okkulte Skole ud mod vandet og en mindre træbygning mod voldanlægget.

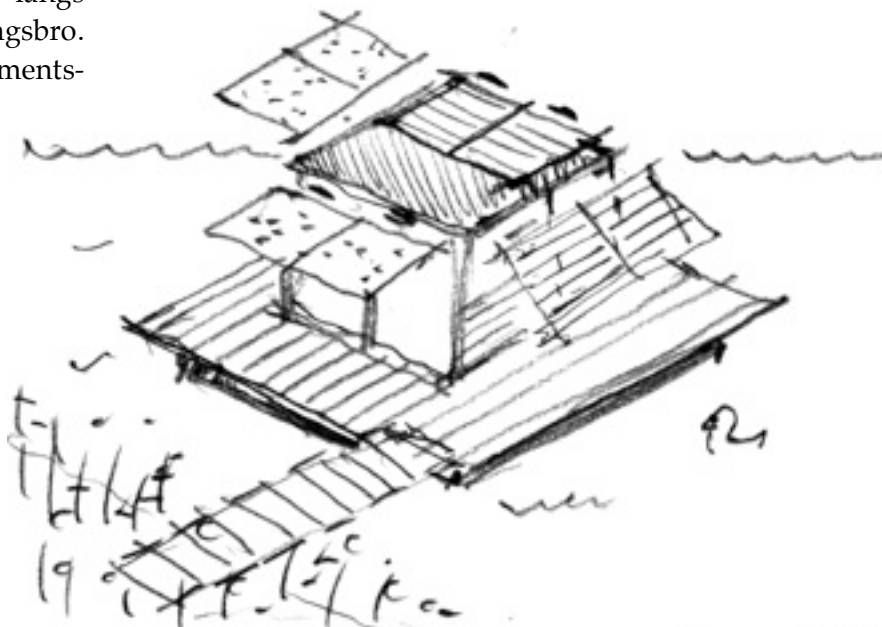
Det foreslås at bygge en ny fortolkning af en vinkelgård på dette sted.

Dyssevejen afsluttes med en lille plads med parkering, inden den møder Forlandet.

## Aircondition, Autogena og Fakirskolen

2. + 3. + 4. + 5. Redan.

Vinkelgårdene fungerer som bofællesskaber med fælleshave. Bofællesskaberne vil kunne udvides med 4-6 små miniboligheder, som vandboliger eller både ud i voldgraven





## Norddyssen

Strækningen imellem 1. og 2. Redan, Niravana og Aircondition.

### *Stemning*

Haveby, sjove og overraskende boliger, tæthed, højde - som skulder ved skulder ligger boligerne på en perlerække, nabofællesskab. På vandsiden af vejen, udsigt over rørskov, strækninger med fælleshaver, badested.

Husene ligger tæt, men for at forstærke tætheden kan der bygges 3-4 nye boliger på landsiden. Åbenheden på vandsiden bevares.

## Sommerbutikken

Strækningen imellem 2. og 3. Redan, Aircondition og Autogena

### *Stemning*

Ro, lys, luft, højt til himmelen, grønt og frodigt. Smukke kik over vandet og til modsatte side voldanlægget.

Sommerbutikken er et populært udflugtsmål, med en lille café og butik.

Omkring caféen er der siddepladser, opholdssteder og legeplads.

Det planlægges på sigt at inddrage overetagen til beboelse og bruge dele af huset til fælleshus for hele Dyssen.

På den øvrige del af strækningen forbedres de opholdssteder, der allerede er.

Steder til ro og fordybelse.

## Midtdyssen og Syddyssen

Strækningen imellem 4. - 5. Redan, fra Autogena til Kosmiske Blomst.

Husene ligger tæt, men for at forstærke tætheden kan der bygges 3-4 nye boliger, flest på landsiden, men også enkelte på vandsiden. Åbenheden på vandsiden bevares med opholdssteder og kik.

Nye boliger i de store træer

Generelt ved alle huse tillades mindre tilbygninger, vinterhaver, skure og lign.





## Forslag A, udsnit



Ovenfor ses et detaljeret udsnit af forslag A  
Se hele forslaget på oversigtskortet side 61.

## Forslag B, udsnit

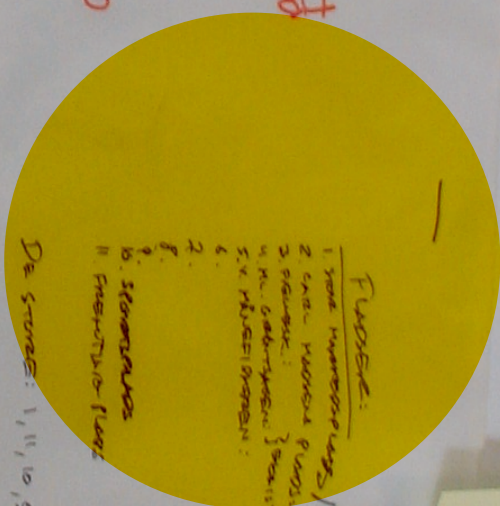
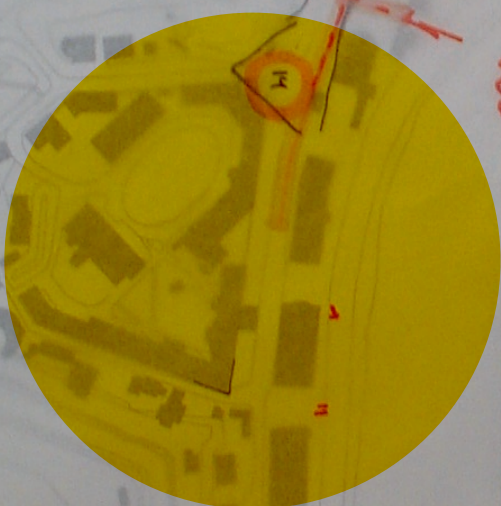


Ovenfor ses et detaljeret udsnit af forslag B  
Se hele forslaget på oversigtskortet side 61.









FUNKTION:

- 1. VON NUMERIERUNGS / SPAT WISSEN ERGÄNZT
- 2. GANZ-MASSIV-BAUWERK
- 3. STÄRKE: } STABILITÄT, STABILITÄT, STABILITÄT
- 4. STÄRKE: } STABILITÄT, STABILITÄT, STABILITÄT
- 5. STÄRKE: } STABILITÄT, STABILITÄT, STABILITÄT
- 6. STÄRKE: } STABILITÄT, STABILITÄT, STABILITÄT
- 7. STÄRKE: } STABILITÄT, STABILITÄT, STABILITÄT
- 8. STÄRKE: } STABILITÄT, STABILITÄT, STABILITÄT
- 9. STÄRKE: } STABILITÄT, STABILITÄT, STABILITÄT
- 10. STÄRKE: } STABILITÄT, STABILITÄT, STABILITÄT
- 11. STÄRKE: } STABILITÄT, STABILITÄT, STABILITÄT
- 12. STÄRKE: } STABILITÄT, STABILITÄT, STABILITÄT

DE STRASSE: 1, 11, 10, 5 + 12, 13

DE STRASSE: 2, 3, 4, 8, 14

- 1. STRASSE: RAUMWISSEN IM TÜR FUNKTIONALITÄT
- 2. STRASSE: RAUMWISSEN IM TÜR FUNKTIONALITÄT

